



ประกาศสำนักงานประกันสังคม

เรื่อง การรับฟังความคิดเห็นร่างระเบียบกระทรวงแรงงานว่าด้วยหลักเกณฑ์  
และวิธีการเลือกตั้งผู้แทนฝ่ายนายจ้างและผู้แทนฝ่ายผู้ประกันตน  
เป็นกรรมการในคณะกรรมการประกันสังคม พ.ศ. ....

ด้วยรัฐธรรมนูญแห่งราชอาณาจักรไทย พุทธศักราช ๒๕๖๐ มาตรา ๗๗ วรรคสอง กำหนดให้  
ก่อนการตรากฎหมายทุกฉบับ รัฐพึงจัดให้มีการรับฟังความคิดเห็นของผู้เกี่ยวข้อง วิเคราะห์ผลกระทบที่อาจเกิดขึ้น  
จากกฎหมายอย่างรอบด้านและเป็นระบบ รวมทั้งเปิดเผยผลการรับฟังความคิดเห็นและการวิเคราะห์นั้นต่อประชาชน  
และนำมาประกอบการพิจารณาในกระบวนการตรากฎหมายทุกชั้นตอน ประกอบกับพระราชบัญญัติหลักเกณฑ์  
การจัดทำร่างกฎหมายและการประเมินผลสัมฤทธิ์ของกฎหมาย พ.ศ. ๒๕๖๒ กำหนดให้หน่วยงานของรัฐ  
นำหลักการหรือประเด็นสำคัญของร่างกฎหมายไปรับฟังความคิดเห็น โดยจะต้องประกาศวิธีการรับฟังความคิดเห็น  
ระยะเวลาเริ่มต้นและสิ้นสุดในการรับฟังความคิดเห็น

สำนักงานประกันสังคมได้ดำเนินการยกร่างระเบียบกระทรวงแรงงานว่าด้วยหลักเกณฑ์และวิธีการ  
เลือกตั้งผู้แทนฝ่ายนายจ้างและผู้แทนฝ่ายผู้ประกันตนเป็นกรรมการในคณะกรรมการประกันสังคม พ.ศ. ....  
เพื่อให้การได้มาซึ่งผู้แทนฝ่ายนายจ้างและผู้แทนฝ่ายผู้ประกันตนเป็นกรรมการในคณะกรรมการประกันสังคม  
มีความเหมาะสม สอดคล้องกับหลักการมีส่วนร่วมอย่างแท้จริงของฝ่ายนายจ้างและฝ่ายผู้ประกันตน  
และเพื่อให้การเลือกตั้งเป็นไปโดยสุจริต เป็นธรรม โปร่งใส ตรวจสอบได้ และเป็นไปโดยชอบด้วยกฎหมาย

อาศัยอำนาจตามความในมาตรา ๕ และมาตรา ๑๔ แห่งพระราชบัญญัติหลักเกณฑ์การจัดทำ  
ร่างกฎหมายและการประเมินผลสัมฤทธิ์ของกฎหมาย พ.ศ. ๒๕๖๒ เลขานุการสำนักงานประกันสังคม  
จึงกำหนดให้มีการรับฟังความคิดเห็นเพื่อประกอบการพิจารณาร่างระเบียบกระทรวงแรงงานว่าด้วย  
หลักเกณฑ์และวิธีการเลือกตั้งผู้แทนฝ่ายนายจ้างและผู้แทนฝ่ายผู้ประกันตนเป็นกรรมการในคณะกรรมการ  
ประกันสังคม พ.ศ. .... ผ่านระบบกลางทางกฎหมาย (www.law.go.th) เว็บไซต์ของสำนักงานประกันสังคม  
(www.sso.go.th) และมุมรับฟังความคิดเห็น ณ สำนักงานประกันสังคมกรุงเทพมหานครพื้นที่ และสำนักงาน  
ประกันสังคมจังหวัด/สาขา ตั้งแต่วันที่ ๑๕ มกราคม ๒๕๖๙ ถึงวันที่ ๑๔ กุมภาพันธ์ ๒๕๖๙

ประกาศ ณ วันที่ ๑๔ มกราคม พ.ศ. ๒๕๖๙

(นางสาวกาญจนา พูลแก้ว)  
เลขานุการสำนักงานประกันสังคม

**ข้อมูลประกอบการรับฟังความคิดเห็น**  
**ร่างระเบียบกระทรวงแรงงานว่าด้วยหลักเกณฑ์และวิธีการเลือกตั้งผู้แทนฝ่ายนายจ้าง**  
**และผู้แทนฝ่ายผู้ประกันตนเป็นกรรมการในคณะกรรมการประกันสังคม พ.ศ. ....**

**1. ความเป็นมา (สภาพปัญหาและเป้าหมาย)**

เมื่อวันที่ 24 ธันวาคม 2566 สำนักงานประกันสังคมได้ดำเนินการจัดการเลือกตั้งผู้แทนฝ่ายนายจ้างและผู้แทนฝ่ายผู้ประกันตนเป็นกรรมการในคณะกรรมการประกันสังคมด้วยการใช้บัตรลงคะแนนเลือกตั้ง ต่อมาสำนักงานประกันสังคมได้มีการถอดบทเรียนการจัดการเลือกตั้งดังกล่าว ซึ่งพบปัญหาและอุปสรรคในการดำเนินการจัดการเลือกตั้ง คณะกรรมการประกันสังคมจึงได้แต่งตั้งคณะอนุกรรมการปรับปรุงแก้ไขระเบียบกระทรวงแรงงานว่าด้วยหลักเกณฑ์และวิธีการเลือกตั้งผู้แทนฝ่ายนายจ้างและผู้แทนฝ่ายผู้ประกันตนเป็นกรรมการในคณะกรรมการประกันสังคม พ.ศ. 2564 เพื่อปรับปรุงแก้ไขระเบียบดังกล่าว ซึ่งระเบียบได้กำหนดวิธีการจัดการเลือกตั้ง หลักเกณฑ์การใช้สิทธิเลือกตั้งและการสมัครรับเลือกตั้ง การนับคะแนน การคัดค้านการเลือกตั้ง และการเก็บรักษาบัตรเลือกตั้งและการทำลายบัตรเลือกตั้ง ต่อมาเมื่อวันที่ 21 เมษายน 2568 - วันที่ 9 พฤษภาคม 2568 คณะอนุกรรมการฯ ได้จัดให้มีการรับฟังข้อเสนอแนะการเลือกตั้งผู้แทนฝ่ายนายจ้างและผู้แทนฝ่ายผู้ประกันตนจากผู้มีส่วนเกี่ยวข้องทุกภาคส่วนในการจัดประชุม ณ สำนักงานประกันสังคม และผ่านเว็บไซต์ของสำนักงานประกันสังคมและระบบกลางทางกฎหมาย และได้นำผลการถอดบทเรียนการเลือกตั้งและผลการรับฟังข้อเสนอแนะดังกล่าวมาประกอบการพิจารณาปรับปรุงแก้ไขระเบียบฯ ซึ่งระเบียบกระทรวงแรงงานว่าด้วยหลักเกณฑ์และวิธีการเลือกตั้งผู้แทนฝ่ายนายจ้างและผู้แทนฝ่ายผู้ประกันตนเป็นกรรมการในคณะกรรมการประกันสังคม พ.ศ. 2564 ยังมีหลักการสำคัญที่ไม่สอดคล้องกับบริบทของการได้มาซึ่งผู้แทนฝ่ายนายจ้างและผู้แทนฝ่ายผู้ประกันตนที่ต้องเป็นไปตามหลักการมีส่วนร่วมอย่างแท้จริงของนายจ้างและผู้ประกันตนตามมาตรา 8 วรรคสาม แห่งพระราชบัญญัติประกันสังคม พ.ศ. 2533 เพื่อให้การได้มาซึ่งผู้แทนฝ่ายนายจ้างและผู้แทนฝ่ายผู้ประกันตนที่มีความสามารถในการบริหารกองทุนประกันสังคมให้มีความมั่นคงและยั่งยืน สำนักงานประกันสังคมจึงได้ยกร่างระเบียบกระทรวงแรงงานว่าด้วยหลักเกณฑ์และวิธีการเลือกตั้งผู้แทนฝ่ายนายจ้างและผู้แทนฝ่ายผู้ประกันตนเป็นกรรมการในคณะกรรมการประกันสังคม พ.ศ. .... ขึ้น

**2. คำอธิบายหลักการหรือประเด็นสำคัญของร่างกฎหมาย**

**สาระสำคัญ**

- (1) ปรับปรุงโดยยกเลิกระเบียบเดิมและยกร่างระเบียบใหม่ทั้งฉบับ
- (2) เพิ่มเติมการกำหนดให้นำกฎหมายว่าด้วยวิธีปฏิบัติราชการทางอิเล็กทรอนิกส์และกฎหมายว่าด้วยวิธีปฏิบัติราชการการบริหารงานและการให้บริการภาครัฐผ่านระบบดิจิทัลมาใช้บังคับโดยอนุโลม เพื่ออำนวยความสะดวกแก่ผู้เกี่ยวข้องตามความพร้อม ความเหมาะสมและความจำเป็น ในระดับสูงสุดเท่าที่สามารถดำเนินการได้
- (3) กำหนดจำนวนผู้แทนฝ่ายนายจ้างและผู้แทนฝ่ายผู้ประกันตน และสิทธิออกเสียงลงคะแนน ดังนี้
  - (3.1) จำนวนผู้แทนฝ่ายนายจ้างและผู้แทนฝ่ายผู้ประกันตน มีจำนวนฝ่ายละ 7 คน
  - (3.2) ให้ผู้มีสิทธิเลือกตั้ง 1 คน เลือกผู้แทนได้ 1 คน

(4) กำหนดจำนวนผู้แทนฝ่ายผู้ประกันตนแยกตามประเภทผู้ประกันตนตามมาตรา 33 มาตรา 39 และมาตรา 40 ที่ผู้ประกันตนแต่ละมาตราจะพึงมี ให้เป็นไปตามวิธีการคำนวณ ดังนี้

(4.1) การกำหนดจำนวนผู้แทนฝ่ายผู้ประกันตน ให้ผู้ประกันตน หมายความว่าถึง ผู้ประกันตนที่ปฏิบัติ ตามหลักเกณฑ์การเป็นผู้ประกันตนที่มีสิทธิเลือกตั้งตามข้อ 20 (1) (2) และ (3)

(4.2) ให้ใช้จำนวนผู้ประกันตนทุกมาตราทั้งหมดตามฐานทะเบียนที่สำนักงานประกาศในวันสิ้นปีของ ปีสุดท้ายก่อนปีที่มีการเลือกตั้ง เฉลี่ยด้วยจำนวนผู้แทนฝ่ายผู้ประกันตนเจ็ดคน ผลลัพธ์ของจำนวนที่ได้รับให้ถือว่า เป็นจำนวนผู้ประกันตนต่อผู้แทนหนึ่งคน

(4.3) ในการคำนวณตามข้อ (4.2) หากผู้ประกันตนตามมาตราใดมีผู้ประกันตนไม่ถึงเกณฑ์จำนวน ผู้ประกันตนต่อผู้แทนหนึ่งคน ให้มีผู้แทนฝ่ายผู้ประกันตนของมาตรานั้นได้หนึ่งคน

(4.4) ในการคำนวณตามข้อ (4.2) หากผู้ประกันตนตามมาตราใดมีผู้ประกันตนเกินจำนวน ผู้ประกันตนต่อผู้แทนหนึ่งคน ให้มีผู้แทนฝ่ายผู้ประกันตนของมาตรานั้นเพิ่มขึ้นอีกหนึ่งคนทุกจำนวนผู้ประกันตนที่ถึง เกณฑ์จำนวนผู้ประกันตนต่อผู้แทนหนึ่งคน

(4.5) เมื่อได้จำนวนผู้แทนฝ่ายผู้ประกันตนของแต่ละมาตราตามข้อ (4.3) และข้อ (4.4) แล้ว ถ้าจำนวนผู้แทนฝ่ายผู้ประกันตนยังไม่ครบเจ็ดคน มาตราใดมีเศษที่เหลือจากการคำนวณตามข้อ (4.4) มากที่สุด ให้มาตรานั้นมีผู้แทนฝ่ายผู้ประกันตนเพิ่มขึ้นอีกหนึ่งคน และให้เพิ่มผู้แทนฝ่ายผู้ประกันตนตามวิธีการดังกล่าว แก่มาตราที่มีเศษที่เหลือจากการคำนวณนั้นในลำดับรองลงมาตามลำดับจนครบจำนวนเจ็ดคน

(5) กำหนดจำนวนเงินสมทบของผู้สมัครรับเลือกตั้ง

ผู้มีสิทธิสมัครรับเลือกตั้งผู้แทนฝ่ายนายจ้างหรือผู้แทนฝ่ายผู้ประกันตน ต้องมีการส่งเงินสมทบ ตาม กฎหมายว่าด้วยการประกันสังคมในมาตราใดมาตราหนึ่งหรือหลายมาตราพร้อมกันแล้ว ไม่น้อยกว่า 48 เดือนภายใน ระยะเวลา 60 เดือนก่อนเดือนที่มีการประกาศให้มีการเลือกตั้ง

(6) วิธีการออกเสียงลงคะแนน

(6.1) การออกเสียงลงคะแนน ให้เลือกผู้สมัครรับเลือกตั้งผู้แทนฝ่ายนายจ้าง หรือผู้แทนฝ่าย ผู้ประกันตนตามมาตรา 33 มาตรา 39 หรือมาตรา 40 ได้ไม่เกินหนึ่งคน โดยให้เขียนหมายเลขผู้สมัครรับเลือกตั้ง เป็นตัวเลขอารบิกลงในบัตรเลือกตั้ง ใน “ช่องเขียนหมายเลขผู้สมัครรับเลือกตั้ง” ได้ 1 หมายเลข

(6.2) ในกรณีที่ผู้มีสิทธิเลือกตั้งไม่ประสงค์จะลงคะแนนเลือกตั้งให้แก่ผู้สมัครผู้ใด ให้ผู้มีสิทธิเลือกตั้ง ทำเครื่องหมายกากบาทในช่องทำเครื่องหมาย “ไม่ประสงค์ลงคะแนน”

(7) กำหนดหลักเกณฑ์การเป็นผู้มีสิทธิสมัครรับเลือกตั้ง เพิ่มเติม ดังนี้

(7.1) เป็นผู้มีความรู้ ความสามารถหรือประสบการณ์ด้านแรงงาน ด้านการประกันสังคมหรือด้าน อื่นๆ ที่เกี่ยวข้องอันเป็นประโยชน์ต่อการบริหารกองทุนประกันสังคม

(7.2) เป็นผู้มีความซื่อสัตย์สุจริตเป็นที่ประจักษ์

(7.3) เป็นผู้สามารถอุทิศเวลาทำหน้าที่เป็นผู้แทนได้อย่างเต็มที่ ในกรณีที่เป็นพนักงานราชการ หรือ ลูกจ้างของหน่วยราชการ ต้องมีหนังสืออนุญาตจากผู้บังคับบัญชา

(7.4) เป็นผู้มีความเป็นกลางทางการเมือง และไม่เป็นผู้มีประโยชน์ได้เสีย และไม่อยู่ภายใต้การ ควบคุม ครอบงำ หรือชี้นำไม่ว่าโดยทางตรงหรือทางอ้อมกับข้าราชการการเมือง ผู้ดำรงตำแหน่งทางการเมือง สมาชิกสภาท้องถิ่นหรือผู้บริหารท้องถิ่น กรรมการหรือที่ปรึกษาของพรรคการเมืองหรือเจ้าหน้าที่ของพรรคการเมือง

(7.5) ไม่เป็นข้าราชการซึ่งมีตำแหน่งหรือเงินเดือนประจำ

(7.6) ผู้ได้รับแต่งตั้งเป็นกรรมการผู้แทนฝ่ายนายจ้างและกรรมการผู้แทนฝ่ายผู้ประกันตน ในคณะกรรมการประกันสังคมต้องดำรงตนและปฏิบัติตามหลักเกณฑ์ตามวรรคหนึ่งตลอดระยะเวลาที่ดำรงตำแหน่ง เว้นแต่ กรณีที่ผู้ประกันตนมีการเปลี่ยนแปลงสถานะการเป็นผู้ประกันตนแตกต่างไปจากที่ได้ยื่นสมัครไว้ให้ถือว่า ผู้ประกันตนนั้นยังคงมีสถานะเป็นผู้แทนฝ่ายผู้ประกันตนในมาตราที่ยื่นสมัครไว้

**(8) การกำหนดให้มีผู้สังเกตการณ์ในการเลือกตั้ง**

(8.1) ผู้ทำหน้าที่สังเกตการณ์ในการเลือกตั้งต้องเป็นบุคคลธรรมดา หรือนิติบุคคล หรือกลุ่มบุคคลที่รวมตัวกันจากภาคเอกชน หรือเป็นองค์กรชุมชน หรือสถาบันการศึกษา

(8.2) ให้ผู้ที่ได้รับการแต่งตั้งเป็นผู้สังเกตการณ์ในการเลือกตั้ง ปฏิบัติงานด้วยความซื่อสัตย์สุจริต มีความเป็นกลางและช่วยแจ้งเหตุเบาะแสเพื่อป้องกันการต่อต้านการทุจริตในการเลือกตั้ง

**3. บุคคลซึ่งได้รับหรืออาจได้รับผลกระทบ และผลกระทบที่อาจเกิดขึ้นจากกฎหมายในด้านการดำรงชีวิต การประกอบอาชีพ หรือผลกระทบทางเศรษฐกิจ สังคม สิ่งแวดล้อม หรือผลกระทบอื่นที่สำคัญ**

การกำหนดจำนวนผู้แทนฝ่ายนายจ้างและผู้แทนฝ่ายผู้ประกันตนเป็นกรรมการในคณะกรรมการประกันสังคม โดยให้มีจำนวนผู้แทนฝ่ายนายจ้างจำนวน 7 คน และผู้แทนฝ่ายผู้ประกันตนจำนวน 7 คน โดยกำหนดจำนวนผู้แทนฝ่ายผู้ประกันตนในแต่ละมาตรา ต้องเป็นไปตามวิธีการคำนวณสัดส่วนของผู้ประกันตนตามมาตรา 33 มาตรา 39 และมาตรา 40 ที่จะพึงมี และเมื่อคำนวณแล้ว หากผู้ประกันตนตามมาตราใดมีจำนวนไม่ถึงเกณฑ์จำนวนผู้ประกันตนพึงมี ให้ผู้ประกันตนตามมาตรานั้นมีผู้แทนได้ 1 คน ซึ่งจะทำให้ผู้ประกันตนทั้ง 3 มาตรามีผู้แทนตามประเภทของตนอย่างแท้จริง และทำให้ผู้ประกันตนในแต่ละมาตรามีความเชื่อมั่นว่าผู้แทนของตนสามารถบริหารจัดการผลประโยชน์ของผู้ประกันตนตามมาตราอื่นๆ ได้เป็นอย่างดี

**4. ผู้ที่เกี่ยวข้อง**

- (1) นายจ้าง
- (2) ผู้ประกันตนตามมาตรา 33 มาตรา 39 และมาตรา 40
- (3) องค์กร/สภา/สมาคม/เครือข่าย
- (4) เจ้าหน้าที่ผู้ปฏิบัติตามระเบียบ /ผู้รักษาการตามระเบียบ
- (5) ประชาชน/ผู้สนใจทั่วไป

-----

ร่างที่ผ่านการพิจารณาของคณะอนุกรรมการปรับปรุงแก้ไขร่างระเบียบกระทรวงแรงงานว่าด้วยหลักเกณฑ์  
และวิธีการเลือกตั้งผู้แทนฝ่ายนายจ้างและผู้แทนฝ่ายผู้ประกันตนเป็นกรรมการในคณะกรรมการประกันสังคม พ.ศ. ๒๕๖๔

ร่าง

บันทึกหลักการและเหตุผล

ประกอบร่างระเบียบกระทรวงแรงงาน

ว่าด้วยหลักเกณฑ์และวิธีการเลือกตั้งผู้แทนฝ่ายนายจ้างและผู้แทนฝ่ายผู้ประกันตน  
เป็นกรรมการในคณะกรรมการประกันสังคม

พ.ศ. ....

### หลักการ

ปรับปรุงหลักเกณฑ์และวิธีการเลือกตั้งว่าด้วยหลักเกณฑ์และวิธีการเลือกตั้งผู้แทนฝ่าย  
นายจ้างและผู้แทนฝ่ายผู้ประกันตนเป็นกรรมการในคณะกรรมการประกันสังคม

### เหตุผล

โดยที่สำนักงานประกันสังคมเห็นควรปรับปรุงหลักเกณฑ์และวิธีการเลือกตั้งผู้แทน  
ฝ่ายนายจ้างและผู้แทนฝ่ายผู้ประกันตนเป็นกรรมการในคณะกรรมการประกันสังคม เพื่อให้การได้มาซึ่งผู้แทน  
ฝ่ายนายจ้างและผู้แทนฝ่ายผู้ประกันตนเป็นไปโดยสุจริต เสริ้ เป็นธรรม และชอบด้วยกฎหมาย ตลอดจน  
สอดคล้องกับหลักการมีส่วนร่วมอย่างแท้จริงของฝ่ายนายจ้างและฝ่ายผู้ประกันตน ตามมาตรา ๘ วรรคสาม  
แห่งพระราชบัญญัติประกันสังคม พ.ศ. ๒๕๓๓ จึงจำเป็นต้องยกร่างระเบียบกระทรวงแรงงานว่าด้วย  
หลักเกณฑ์และวิธีการเลือกตั้งผู้แทนฝ่ายนายจ้างและผู้แทนฝ่ายผู้ประกันตนเป็นกรรมการในคณะกรรมการ  
ประกันสังคม พ.ศ. .... ขึ้น

ร่าง  
ระเบียบกระทรวงแรงงาน  
ว่าด้วยหลักเกณฑ์และวิธีการเลือกตั้งผู้แทนฝ่ายนายจ้างและผู้แทนฝ่ายผู้ประกันตน  
เป็นกรรมการในคณะกรรมการประกันสังคม  
พ.ศ. ....

โดยที่เป็นการสมควรปรับปรุงระเบียบกระทรวงแรงงานว่าด้วยหลักเกณฑ์และวิธีการเลือกตั้งผู้แทนฝ่ายนายจ้างและผู้แทนฝ่ายผู้ประกันตนเป็นกรรมการในคณะกรรมการประกันสังคม พ.ศ. ๒๕๖๔ ให้การได้มาซึ่งผู้แทนฝ่ายนายจ้างและผู้แทนฝ่ายนายจ้างและผู้แทนฝ่ายผู้ประกันตนเป็นกรรมการในคณะกรรมการประกันสังคมเป็นไปโดยสุจริต เสรี เป็นธรรม เป็นไปโดยชอบด้วยกฎหมายและสอดคล้องกับหลักการมีส่วนร่วมอย่างแท้จริงของฝ่ายนายจ้างและฝ่ายผู้ประกันตน

อาศัยอำนาจตามความในมาตรา ๘ วรรคสาม แห่งพระราชบัญญัติประกันสังคม พ.ศ. ๒๕๓๓ ซึ่งแก้ไขเพิ่มเติมโดยพระราชบัญญัติประกันสังคม (ฉบับที่ ๔) พ.ศ. ๒๕๕๘ รัฐมนตรีว่าการกระทรวงแรงงาน จึงวางระเบียบไว้ ดังต่อไปนี้

ข้อ ๑ ระเบียบนี้เรียกว่า “ระเบียบกระทรวงแรงงานว่าด้วยหลักเกณฑ์และวิธีการเลือกตั้งผู้แทนฝ่ายนายจ้างและผู้แทนฝ่ายผู้ประกันตนเป็นกรรมการในคณะกรรมการประกันสังคม พ.ศ. ....”

ข้อ ๒ ระเบียบนี้ให้ใช้บังคับตั้งแต่วันถัดจากวันประกาศในราชกิจจานุเบกษาเป็นต้นไป

ข้อ ๓ ให้ยกเลิกระเบียบกระทรวงแรงงานว่าด้วยหลักเกณฑ์และวิธีการเลือกตั้งผู้แทนฝ่ายนายจ้างและผู้แทนฝ่ายผู้ประกันตนเป็นกรรมการในคณะกรรมการประกันสังคม พ.ศ. ๒๕๖๔

ข้อ ๔ ในระเบียบนี้

“นายจ้าง” หมายความว่า นายจ้างที่ได้มีการขึ้นทะเบียนตามกฎหมายว่าด้วยการประกันสังคม โดยมีให้หมายความรวมถึงนายจ้างที่เป็นส่วนราชการหรือหน่วยงานของรัฐ

“ผู้ประกันตน” หมายความว่า ผู้ซึ่งจ่ายเงินสมทบอันก่อให้เกิดสิทธิได้รับประโยชน์ทดแทนตามกฎหมายว่าด้วยการประกันสังคมมาตรา ๓๓ มาตรา ๓๙ และมาตรา ๔๐

“การเลือกตั้ง” หมายความว่า การเลือกตั้งผู้แทนฝ่ายนายจ้างและผู้แทนฝ่ายผู้ประกันตนเป็นกรรมการในคณะกรรมการประกันสังคม

“ผู้มีสิทธิเลือกตั้ง” หมายความว่า นายจ้างหรือผู้ประกันตน ซึ่งได้ลงทะเบียนเป็นผู้จะใช้สิทธิเลือกตั้งกับสำนักงานประกันสังคมตามระเบียบนี้

“ผู้สมัครรับเลือกตั้ง” หมายความว่า ผู้มีสิทธิเลือกตั้งที่สมัครรับเลือกตั้งเป็นกรรมการผู้แทนฝ่ายนายจ้างหรือผู้แทนฝ่ายผู้ประกันตนในคณะกรรมการประกันสังคมตามระเบียบนี้

“คณะกรรมการการเลือกตั้ง” หมายความว่า คณะกรรมการการเลือกตั้งผู้แทนฝ่ายนายจ้างและผู้แทนฝ่ายผู้ประกันตน

“คณะกรรมการดำเนินการเลือกตั้ง” หมายความว่า คณะกรรมการดำเนินการเลือกตั้งประจำจังหวัดและกรุงเทพมหานคร และให้หมายความรวมถึงคณะกรรมการดำเนินการเลือกตั้งด้วยระบบอิเล็กทรอนิกส์ด้วย

“หน่วยเลือกตั้ง” หมายความว่า สำนักงานประกันสังคมจังหวัดหรือสำนักงานประกันสังคม กรุงเทพมหานครพื้นที่

“ที่เลือกตั้ง” หมายความว่า สถานที่ที่กำหนดให้ทำการลงคะแนนเลือกตั้ง

“วันเลือกตั้ง” หมายความว่า วันที่คณะกรรมการการเลือกตั้งกำหนดให้เป็นวันลงคะแนนเลือกตั้งผู้แทนฝ่ายนายจ้างและหรือผู้แทนฝ่ายผู้ประกันตน แล้วแต่กรณี

“ระบบอิเล็กทรอนิกส์” หมายความว่า ระบบการเลือกตั้งผู้แทนฝ่ายนายจ้างและผู้แทนฝ่ายผู้ประกันตนเป็นกรรมการในคณะกรรมการประกันสังคมที่ดำเนินการผ่านระบบอิเล็กทรอนิกส์ตามที่คณะกรรมการการเลือกตั้งประกาศกำหนด

“บัตรเลือกตั้ง” หมายความว่า บัตรเลือกตั้งผู้แทนฝ่ายนายจ้างและผู้แทนฝ่ายผู้ประกันตน

“การสังเกตการณ์ในการเลือกตั้ง” หมายความว่า กรณีมีผู้สมัครใจปฏิบัติหน้าที่เป็นผู้สังเกตการณ์ในการเลือกตั้ง โดยการเฝ้าดูเหตุการณ์พฤติกรรมของผู้สมัคร หรือบุคคลที่เกี่ยวข้องในการเลือกตั้ง เพื่อป้องกันการทุจริต รวมถึงการเฝ้าดูการลงคะแนน การนับคะแนน และการประกาศผลการนับคะแนนในการเลือกตั้ง เพื่อให้การเลือกตั้งเป็นไปโดยสุจริต เสรี เป็นธรรมและชอบด้วยกฎหมาย

“จังหวัด” หมายความว่า กรุงเทพมหานคร

“สำนักงาน” หมายความว่า สำนักงานประกันสังคม

“เลขาธิการ” หมายความว่า เลขาธิการสำนักงานประกันสังคม

“รัฐมนตรี” หมายความว่า รัฐมนตรีว่าการกระทรวงแรงงาน

ข้อ ๕ ในการดำเนินการตามระเบียบนี้ ให้นำกฎหมายว่าด้วยวิธีปฏิบัติราชการทางอิเล็กทรอนิกส์ และกฎหมายว่าด้วยวิธีปฏิบัติราชการการบริหารงานและการให้บริการภาครัฐผ่านระบบดิจิทัลมาใช้บังคับโดยอนุโลม เพื่ออำนวยความสะดวกแก่ผู้เกี่ยวข้องตามความพร้อม ความเหมาะสม และความจำเป็นในระดับสูงสุดเท่าที่สามารถดำเนินการได้

ข้อ ๖ ให้ปลัดกระทรวงแรงงานเป็นผู้รักษาการตามระเบียบนี้ และให้มีอำนาจออกประกาศหรือคำสั่งเพื่อปฏิบัติการตามระเบียบนี้หรือต้องปฏิบัตินอกเหนือจากระเบียบนี้ ในกรณีมีปัญหาในการปฏิบัติ ให้ปลัดกระทรวงแรงงานมีอำนาจตีความ และวินิจฉัยชี้ขาด

ในกรณีที่มีเหตุอันสมควร และมีเหตุให้ต้องปฏิบัติให้แตกต่างจากที่กำหนดในระเบียบนี้ หรือต้องปฏิบัตินอกเหนือจากระเบียบนี้ ให้ปลัดกระทรวงแรงงานเสนอรัฐมนตรีว่าการกระทรวงแรงงาน พิจารณา

หมวด ๑

บททั่วไป

---

ส่วนที่ ๑

คณะกรรมการการเลือกตั้ง และคณะกรรมการดำเนินการเลือกตั้ง

---

ข้อ ๗ ให้มีคณะกรรมการคณะหนึ่งเรียกว่า “คณะกรรมการการเลือกตั้งผู้แทนฝ่ายนายจ้างและผู้แทนฝ่ายผู้ประกันตน” ประกอบด้วย ปลัดกระทรวงแรงงาน เป็นประธานกรรมการ ผู้แทนกระทรวงมหาดไทย

ผู้แทนสำนักงานคณะกรรมการการเลือกตั้ง เลขาธิการ ผู้แทนกรมการจัดหางาน ผู้แทนกรมพัฒนาฝีมือแรงงาน และผู้แทนกรมสวัสดิการและคุ้มครองแรงงาน เป็นกรรมการ

ให้ผู้อำนวยการกองกฎหมาย เป็นกรรมการและเลขานุการ และผู้อำนวยการกองนโยบาย และแผนงาน เป็นกรรมการและผู้ช่วยเลขานุการ

ข้อ ๘ ให้คณะกรรมการการเลือกตั้ง มีหน้าที่และอำนาจ ดังต่อไปนี้

(๑) ควบคุมและดำเนินการจัดให้มีการเลือกตั้ง ให้เป็นไปด้วยความสุจริต เสรี เป็นธรรม และเป็นไปโดยชอบด้วยกฎหมาย

(๒) กำหนดวิธีการเลือกตั้ง วิธีการลงทะเบียนเพื่อใช้สิทธิเลือกตั้ง วิธีการสมัครรับเลือกตั้ง วันรับสมัครรับเลือกตั้ง วันเลือกตั้ง รูปแบบบัตรเลือกตั้ง รวมทั้งกำหนดหลักเกณฑ์และวิธีการสังเกตการณ์ ในการเลือกตั้ง ทั้งนี้ ให้คำนึงถึงความสะดวกแก่ทุกฝ่ายที่เกี่ยวข้องตามความพร้อมความเหมาะสมและความจำเป็น

(๓) ออกประกาศ ข้อบังคับ หรือคำสั่ง เพื่อปฏิบัติการตามระเบียบนี้

(๔) แต่งตั้งคณะกรรมการ คณะบุคคล เจ้าหน้าที่ หรือบุคคลอื่นใด เพื่อปฏิบัติหน้าที่ตามที่ คณะกรรมการการเลือกตั้งมอบหมาย หรือช่วยเหลือเกี่ยวกับการเลือกตั้งตามระเบียบนี้

(๕) กำหนดหมายเลขประจำตัวผู้สมัครรับเลือกตั้ง และจัดทำบัญชีรายชื่อผู้สมัครรับเลือกตั้ง

(๖) เพิ่มชื่อของผู้สมัครรับเลือกตั้งตามข้อ ๓๕ หรือถอนชื่อของผู้สมัครรับเลือกตั้งตามข้อ ๓๖

(๗) ขยายหรือย่อระยะเวลาการเลือกตั้ง หรืองดเว้นการดำเนินการเกี่ยวกับการเลือกตั้ง ในกรณีที่มีเหตุจำเป็น

(๘) พิจารณาวินิจฉัยชี้ขาดเกี่ยวกับการเลือกตั้ง

(๙) ดำเนินการอื่นใดที่จำเป็นเกี่ยวกับการเลือกตั้งให้เป็นไปตามระเบียบนี้ หรือดำเนินการ ตามที่รัฐมนตรีมอบหมาย

ให้นำความในข้อ ๘ มาใช้บังคับแก่การประชุมของคณะกรรมการ และคณะบุคคล ตามข้อ ๘ (๔) โดยอนุโลม

ข้อ ๙ การประชุมของคณะกรรมการการเลือกตั้งต้องมีกรรมการมาประชุมไม่น้อยกว่า กึ่งหนึ่งของจำนวนกรรมการทั้งหมด จึงจะเป็นองค์ประชุม

ในการประชุมคณะกรรมการการเลือกตั้ง ถ้าประธานกรรมการไม่มาประชุมหรือไม่อาจ ปฏิบัติหน้าที่ได้ ให้ที่ประชุมเลือกกรรมการคนหนึ่งเป็นประธานในที่ประชุม

การวินิจฉัยชี้ขาดในที่ประชุมให้ถือเสียงข้างมาก กรรมการคนหนึ่งให้มีเสียงหนึ่งในการ ลงคะแนน ถ้าคะแนนเสียงเท่ากัน ให้ประธานในที่ประชุมออกเสียงเพิ่มขึ้นอีกเสียงหนึ่งเป็นเสียงชี้ขาด

ข้อ ๑๐ ให้มีคณะกรรมการดำเนินการเลือกตั้งประจำจังหวัด ประกอบด้วย ผู้ว่าราชการจังหวัด หรือรองผู้ว่าราชการจังหวัดซึ่งผู้ว่าราชการจังหวัดมอบหมาย เป็นประธานกรรมการ ปลัดจังหวัด แรงงานจังหวัด จัดหางานจังหวัด ผู้อำนวยการสถาบันพัฒนาฝีมือแรงงานหรือผู้อำนวยการสำนักงานพัฒนาฝีมือแรงงาน สวัสดิการและคุ้มครองแรงงานจังหวัด และผู้อำนวยการสำนักงานคณะกรรมการเลือกตั้งประจำจังหวัด เป็นกรรมการ

ให้ประกันสังคมจังหวัด เป็นกรรมการและเลขานุการ และให้คณะกรรมการดำเนินการเลือกตั้ง ประจำจังหวัดแต่งตั้งข้าราชการสำนักงานประกันสังคมจังหวัดจำนวนไม่เกินสองคนเป็นผู้ช่วยเลขานุการ

ให้นำความในข้อ ๘ มาใช้บังคับแก่การประชุมคณะกรรมการดำเนินการเลือกตั้งประจำจังหวัด โดยอนุโลม

ข้อ ๑๑ ให้มีคณะกรรมการดำเนินการเลือกตั้งประจำกรุงเทพมหานคร ประกอบด้วย ปลัดกรุงเทพมหานครหรือรองปลัดกรุงเทพมหานครซึ่งปลัดกรุงเทพมหานครมอบหมาย เป็นประธานกรรมการ ผู้แทนกระทรวงมหาดไทย ผู้แทนสำนักงานปลัดกระทรวงแรงงาน ผู้แทนกรมการจัดหางาน ผู้แทนกรมพัฒนาฝีมือแรงงาน ผู้แทนกรมสวัสดิการและคุ้มครองแรงงาน และผู้แทนสำนักงานคณะกรรมการการเลือกตั้งประจำกรุงเทพมหานคร เป็นกรรมการ

ให้ผู้แทนสำนักงาน เป็นกรรมการและเลขานุการ และให้คณะกรรมการดำเนินการเลือกตั้งประจำกรุงเทพมหานครแต่งตั้งข้าราชการสำนักงาน จำนวนไม่เกินสองคน เป็นผู้ช่วยเลขานุการ

ให้นำความในข้อ ๙ มาใช้บังคับแก่การประชุมคณะกรรมการดำเนินการเลือกตั้งประจำกรุงเทพมหานครโดยอนุโลม

ข้อ ๑๒ คณะกรรมการดำเนินการเลือกตั้ง มีหน้าที่และอำนาจ ดังต่อไปนี้

(๑) กำหนดสถานที่รับสมัครรับเลือกตั้งและดำเนินการรับสมัครรับเลือกตั้ง

(๒) ประกาศบัญชีรายชื่อและแจ้งรายชื่อผู้มีสิทธิเลือกตั้งตามแบบที่คณะกรรมการการเลือกตั้งกำหนด

(๓) เพิ่มชื่อ หรือถอนชื่อของผู้มีสิทธิเลือกตั้ง และพิจารณาวินิจฉัยชี้ขาดเกี่ยวกับการเพิ่มชื่อหรือการถอนชื่อผู้มีสิทธิเลือกตั้ง ในหน่วยเลือกตั้ง

(๔) ภายใต้บังคับข้อ ๘ กำหนดหลักเกณฑ์และวิธีการบริหารจัดการเลือกตั้งในเขตจังหวัดหรือกรุงเทพมหานคร แล้วแต่กรณี ทั้งนี้ โดยความเห็นชอบจากคณะกรรมการการเลือกตั้ง

(๕) กำหนดที่เลือกตั้ง ดำเนินการเลือกตั้ง กำกับดูแลการลงคะแนนเลือกตั้ง ประกาศผลคะแนนและรวบรวมส่งผลคะแนน

(๖) แต่งตั้งและอบรมชี้แจงคณะกรรมการประจำที่เลือกตั้ง เจ้าหน้าที่รักษาความปลอดภัย และเจ้าหน้าที่รักษาความสงบเรียบร้อย เพื่อปฏิบัติหน้าที่ในการเลือกตั้ง

(๗) แต่งตั้งผู้สังเกตการณ์ในการเลือกตั้ง ตามหลักเกณฑ์และวิธีการที่คณะกรรมการการเลือกตั้งกำหนด

(๘) แจ้งประกาศบัญชีรายชื่อผู้สมัครรับเลือกตั้ง

(๙) ปฏิบัติงานอื่นใดตามที่คณะกรรมการการเลือกตั้งมอบหมาย

ข้อ ๑๓ ให้คณะกรรมการการเลือกตั้ง คณะกรรมการดำเนินการเลือกตั้ง คณะกรรมการประจำที่เลือกตั้งผู้ช่วยเลขานุการ และผู้ซึ่งได้รับการแต่งตั้งตามระเบียบนี้ ได้รับค่าตอบแทนและค่าพาหนะตามระเบียบนี้ ตามบัญชีอัตราค่าตอบแทนและค่าพาหนะซึ่งกำหนดไว้ท้ายระเบียบนี้

ค่าพาหนะตามข้อนี้ หมายความว่า ค่าเช่ายานพาหนะ ค่าเชื้อเพลิงหรือพลังงานสำหรับยานพาหนะ ค่าระวางบรรทุก ค่าจ้างคนหาบหาม ค่าผ่านทาง และอื่น ๆ ทำนองเดียวกัน เพื่อขนส่งหีบบัตรเลือกตั้งและใช้เฉพาะกับคณะกรรมการประจำที่เลือกตั้งในวันรับ-ส่งหีบบัตรเลือกตั้ง ตามข้อ ๖๘ และข้อ ๖๙

หลักเกณฑ์ วิธีการ และเงื่อนไขการเบิกจ่ายค่าตอบแทนและค่าพาหนะตามระเบียบนี้ให้ถือปฏิบัติตามระเบียบที่กระทรวงการคลังกำหนด

## ส่วนที่ ๒

จำนวนผู้แทนฝ่ายนายจ้างและผู้แทนฝ่ายผู้ประกันตน และสิทธิออกเสียงลงคะแนน

ข้อ ๑๔ จำนวนผู้แทนฝ่ายนายจ้างและผู้แทนฝ่ายผู้ประกันตนมีจำนวนฝ่ายละเจ็ดคน ในการเลือกตั้งผู้แทนฝ่ายนายจ้างและผู้แทนฝ่ายผู้ประกันตน ให้ผู้มีสิทธิเลือกตั้งมีสิทธิออกเสียงลงคะแนนเพื่อเลือกผู้สมัครรับเลือกตั้งให้เป็นผู้แทนฝ่ายของตนได้ไม่เกินหนึ่งคน

ผู้แทนฝ่ายผู้ประกันตนให้แยกประเภทผู้ประกันตนตามมาตรา ๓๓ มาตรา ๓๙ และมาตรา ๔๐ แห่งกฎหมายว่าด้วยการประกันสังคม และการกำหนดจำนวนผู้แทนฝ่ายผู้ประกันตนที่แต่ละมาตราจะพึงมีให้ดำเนินการตามข้อ ๑๕

ผู้ที่จะสมัครเป็นผู้แทนฝ่ายนายจ้างหรือผู้แทนฝ่ายผู้ประกันตนซึ่งได้ปฏิบัติตามหลักเกณฑ์ครบถ้วนตามระเบียบนี้ มีสิทธิสมัครเป็นผู้แทนฝ่ายนายจ้างหรือฝ่ายผู้ประกันตนตามมาตรา ๓๓ มาตรา ๓๙ หรือมาตรา ๔๐ ได้เพียงสถานะเดียวและสมัครได้เพียงลำดับเดียว

ข้อ ๑๕ เพื่อประโยชน์ในการกำหนดจำนวนผู้แทนฝ่ายผู้ประกันตนตาม (๑) (๒) (๓) และ (๔) ของข้อนี้ ให้ผู้ประกันตน หมายความว่าถึง ผู้ประกันตนที่ปฏิบัติตามหลักเกณฑ์การเป็นผู้ประกันตนที่มีสิทธิเลือกตั้งตามข้อ ๒๐ (๑) (๒) และ (๓) แล้ว

การกำหนดจำนวนผู้แทนฝ่ายผู้ประกันตนตามมาตรา ๓๓ มาตรา ๓๙ และมาตรา ๔๐ ตามพระราชบัญญัติประกันสังคม พ.ศ. ๒๕๓๓ ที่แต่ละมาตราจะพึงมี ให้คำนวณตามวิธีการ ดังต่อไปนี้

(๑) ให้ใช้จำนวนผู้ประกันตนทุกมาตราทั้งหมดตามฐานทะเบียนที่สำนักงานประกาศในวันสิ้นปีของปีสุดท้ายก่อนปีที่มีการเลือกตั้ง เฉลี่ยด้วยจำนวนผู้แทนฝ่ายผู้ประกันตนเจ็ดคน ผลลัพธ์ของจำนวนที่ได้รับให้ถือว่าเป็นจำนวนผู้ประกันตนต่อผู้แทนหนึ่งคน

(๒) ในการคำนวณตาม (๑) หากผู้ประกันตนตามมาตราใดมีผู้ประกันตนไม่ถึงเกณฑ์จำนวนผู้ประกันตนต่อผู้แทนหนึ่งคน ให้มีผู้แทนฝ่ายผู้ประกันตนของมาตรานั้นได้หนึ่งคน

(๓) ในการคำนวณตาม (๑) หากผู้ประกันตนตามมาตราใดมีผู้ประกันตนเกินจำนวนผู้ประกันตนต่อผู้แทนหนึ่งคน ให้มีผู้แทนฝ่ายผู้ประกันตนของมาตรานั้นเพิ่มขึ้นอีกหนึ่งคนทุกจำนวนผู้ประกันตนที่ถึงเกณฑ์จำนวนผู้ประกันตนต่อผู้แทนหนึ่งคน

(๔) เมื่อได้จำนวนผู้แทนฝ่ายผู้ประกันตนของแต่ละมาตราตาม (๒) และ (๓) แล้ว ถ้าจำนวนผู้แทนฝ่ายผู้ประกันตนยังไม่ครบจำนวนเจ็ดคน มาตราใดมีเศษที่เหลือจากการคำนวณตาม (๓) มากที่สุด ให้มาตรานั้นมีผู้แทนฝ่ายผู้ประกันตนเพิ่มขึ้นอีกหนึ่งคน และให้เพิ่มผู้แทนฝ่ายผู้ประกันตนตามวิธีการดังกล่าวแก่มาตราที่มีเศษที่เหลือจากการคำนวณนั้นในลำดับรองลงมาตามลำดับจนครบจำนวนเจ็ดคน

### ส่วนที่ ๓

#### เขตเลือกตั้ง หน่วยเลือกตั้ง และที่เลือกตั้ง

ข้อ ๑๖ กำหนดให้ประเทศไทยเป็นเขตเลือกตั้งผู้แทนฝ่ายนายจ้าง และผู้แทนฝ่ายผู้ประกันตน การเลือกตั้งให้กระทำโดยตรงและลับ ด้วยการใช้บัตรลงคะแนนเลือกตั้ง หรือด้วยวิธีการทางอิเล็กทรอนิกส์ โดยวิธีการตามที่คณะกรรมการการเลือกตั้งประกาศกำหนด

ในกรณีที่คณะกรรมการการเลือกตั้งกำหนดให้มีการเลือกตั้งด้วยวิธีการทางอิเล็กทรอนิกส์ หลักเกณฑ์และวิธีการเลือกตั้งให้เป็นไปตามที่กำหนดในหมวด ๖

ข้อ ๑๗ ให้มีหน่วยเลือกตั้งจังหวัดละหนึ่งหน่วย โดยให้คณะกรรมการดำเนินการเลือกตั้งเป็นผู้กำหนดที่เลือกตั้ง

ให้แต่ละที่เลือกตั้งจัดให้มีการลงคะแนน โดยให้แยกหีบบัตรเลือกตั้งผู้แทนฝ่ายนายจ้างและผู้แทนฝ่ายประกันตนตามมาตรา ๓๓ มาตรา ๓๙ และมาตรา ๔๐ ออกจากกัน

ข้อ ๑๘ ในกรณีที่การออกเสียงลงคะแนนในหน่วยเลือกตั้งแห่งใด ไม่สามารถกระทำได้นอกจากเกิดจลาจล อุทกภัย อัคคีภัย เหตุสุดวิสัย หรือเหตุจำเป็นอย่างอื่น ถ้าเหตุดังกล่าวเกิดขึ้นก่อนวันเลือกตั้ง ให้คณะกรรมการดำเนินการเลือกตั้งกำหนดที่เลือกตั้งใหม่ที่มีสิทธิเลือกตั้งสามารถไปลงคะแนนเลือกตั้งได้โดยสะดวก แต่ถ้าไม่อาจกำหนดที่เลือกตั้งใหม่ได้ ให้ประกาศงดการลงคะแนนเลือกตั้งในหน่วยเลือกตั้งนั้น แล้วรายงานต่อคณะกรรมการการเลือกตั้งโดยเร็ว

ในกรณีที่เหตุตามวรรคหนึ่งเกิดขึ้นในวันเลือกตั้ง ให้คณะกรรมการดำเนินการเลือกตั้งประกาศงดการลงคะแนนในหน่วยเลือกตั้งนั้น แล้วรายงานต่อคณะกรรมการการเลือกตั้งโดยเร็ว

การดำเนินการตามวรรคหนึ่งและวรรคสองให้เป็นไปตามหลักเกณฑ์และวิธีการที่คณะกรรมการการเลือกตั้งกำหนด

เมื่อมีเหตุหรือความปรากฏหรือเมื่อได้รับรายงานตามวรรคหนึ่งและวรรคสองแล้ว ให้คณะกรรมการการเลือกตั้งรับพิจารณาและกำหนดวันลงคะแนนใหม่ในหน่วยเลือกตั้งนั้นหรือมีคำสั่งเป็นอย่างอื่นเพื่อประโยชน์แห่งความสุจริตและเที่ยงธรรมในการเลือกตั้งโดยเร็ว

ข้อ ๑๙ เมื่อได้มีประกาศกำหนดที่เลือกตั้งตามข้อ ๑๗ แล้ว ห้ามมิให้ผู้ใดนำสิ่งพิมพ์ แผ่นประกาศ หรือสิ่งอื่นใด มาปิดหรือแสดงไว้ในที่เลือกตั้ง เว้นแต่เป็นการดำเนินการตามคำสั่งของคณะกรรมการประจำที่เลือกตั้งเพื่อประโยชน์ในการอำนวยความสะดวกแก่ผู้ใช้สิทธิเลือกตั้งตามประกาศที่คณะกรรมการการเลือกตั้งกำหนด

ในกรณีที่มิสิ่งพิมพ์ แผ่นประกาศ หรือสิ่งอื่นใด ปิดหรือแสดงไว้ภายในที่เลือกตั้งอยู่ก่อนหรือในวันเลือกตั้งอันเป็นการฝ่าฝืนวรรคหนึ่ง ให้คณะกรรมการประจำที่เลือกตั้งทำลาย ปกปิด หรือนำออกไปไว้ นอกที่เลือกตั้ง

## หมวด ๒

### ผู้มีสิทธิเลือกตั้งและบัญชีรายชื่อผู้มีสิทธิเลือกตั้ง

ข้อ ๒๐ ผู้มีสิทธิเลือกตั้งต้องปฏิบัติตามหลักเกณฑ์ ดังต่อไปนี้

(๑) มีสัญชาติไทย

(๒) ได้ขึ้นทะเบียนและมีสถานะตามกฎหมายว่าด้วยการประกันสังคมเป็นนายจ้างหรือผู้ประกันตนตามมาตรา ๓๓ มาตรา ๓๙ หรือมาตรา ๔๐ มาตราใดมาตราหนึ่งหรือหลายมาตรารวมกัน เป็นระยะเวลาติดต่อกันไม่น้อยกว่าหกเดือนก่อนเดือนที่มีการประกาศให้มีการจัดการเลือกตั้ง โดยให้ขึ้นทะเบียนตามสถานะสุดท้ายตามมาตราที่เป็นอยู่ในเดือนสุดท้ายก่อนเดือนที่มีการประกาศให้มีการจัดการเลือกตั้ง

(๓) บุคคลตาม (๒) ส่งเงินสมทบเข้ากองทุนประกันสังคมมาแล้วไม่น้อยกว่าสามเดือนภายในระยะเวลาหกเดือนก่อนเดือนมีการประกาศให้มีการจัดการเลือกตั้ง

(๔) ได้ลงทะเบียนเพื่อจะใช้สิทธิเลือกตั้งกับสำนักงาน ตามที่คณะกรรมการการเลือกตั้งประกาศกำหนด ทั้งนี้ กรณีผู้ประกันตนตามมาตราใดที่ได้ลงทะเบียนใช้สิทธิแล้วมีการเปลี่ยนแปลงสถานะ

การเป็นผู้ประกันตนแตกต่างกันไปจากที่ได้ลงทะเบียนไว้ ให้ถือว่าผู้ประกันตนตามมาตรา นั้นยังคงมีสถานะเป็น ผู้ประกันตนตามมาตราที่ได้ลงทะเบียนไว้

ข้อ ๒๑ ให้สำนักงานจัดทำบัญชีรายชื่อผู้มีสิทธิเลือกตั้งตามแบบที่คณะกรรมการการเลือกตั้ง ประกาศกำหนด ให้แก่คณะกรรมการดำเนินการเลือกตั้งเพื่อพิจารณา ก่อนวันเลือกตั้งไม่น้อยกว่ายี่สิบห้าวัน และให้คณะกรรมการดำเนินการเลือกตั้งประกาศบัญชีรายชื่อผู้มีสิทธิเลือกตั้งแต่ละหน่วยเลือกตั้งให้แล้วเสร็จ ก่อนวันเลือกตั้งไม่น้อยกว่ายี่สิบวัน

บัญชีรายชื่อผู้มีสิทธิเลือกตั้งตามวรรคหนึ่งให้จัดทำเป็นรายหน่วยเลือกตั้ง โดยมีรายละเอียด ดังต่อไปนี้

- (๑) นายจ้าง
  - (ก) เลขที่บัญชีนายจ้างที่ขึ้นทะเบียนไว้กับสำนักงาน
  - (ข) ชื่อนายจ้าง
- (๒) ผู้ประกันตน
  - (ก) ผู้ประกันตนตามมาตรา ๓๓
    - ๑) เลขที่บัญชีนายจ้างและชื่อนายจ้าง
    - ๒) ที่อยู่หรือที่ตั้งสาขาของนายจ้าง
    - ๓) ชื่อตัว - ชื่อสกุล
  - (ข) ผู้ประกันตน ตามมาตรา ๓๙ มาตรา ๔๐  
ชื่อตัว - ชื่อสกุล โดยให้เรียงตามตัวอักษร

ข้อ ๒๒ ให้จัดทำบัญชีชื่อนายจ้างที่มีสิทธิเลือกตั้งในหน่วยเลือกตั้งที่ขึ้นทะเบียนนายจ้างไว้ กรณีนายจ้างซึ่งเป็นนิติบุคคล จะต้องเป็นผู้มีอำนาจกระทำการแทนนิติบุคคล นายจ้างซึ่งเป็นนิติบุคคลที่มีอำนาจกระทำการแทนนิติบุคคลหลายแห่ง ให้นิติบุคคล แต่ละแห่งมีสิทธิเลือกตั้งผู้แทนได้ แต่ผู้แทนนิติบุคคลคนเดียวจะกระทำการแทนนิติบุคคลหลายแห่ง ในขณะเดียวกันมิได้

ข้อ ๒๓ กรณีผู้มีสิทธิเลือกตั้งผู้ใดเห็นว่าตนไม่มีรายชื่ออยู่ในบัญชีรายชื่อผู้มีสิทธิเลือกตั้ง ของหน่วยเลือกตั้งที่ตนสมควรมีชื่อเป็นผู้มีสิทธิเลือกตั้งในหน่วยเลือกตั้งนั้น ให้ยื่นคำร้องต่อสำนักงานก่อนวันเลือกตั้งไม่น้อยกว่าสิบวัน โดยแสดงบัตรประจำตัวประชาชนหรือบัตรประจำตัวอื่นใดที่ทางราชการออกให้ หรือสำเนาหนังสือสำคัญการขึ้นทะเบียนประกันสังคม แล้วแต่กรณี ทั้งนี้ การยื่นคำร้องดังกล่าวให้เป็นไปตาม แบบที่คณะกรรมการการเลือกตั้งประกาศกำหนด

เมื่อสำนักงานได้รับคำร้องและหลักฐานแล้ว หากตรวจสอบแล้วเห็นว่าผู้ยื่นคำร้องมีชื่ออยู่ใน ฐานข้อมูลทะเบียนของสำนักงานเป็นผู้มีสิทธิเลือกตั้ง ให้สำนักงานส่งผลการตรวจสอบให้แก่คณะกรรมการ ดำเนินการเลือกตั้งเพื่อพิจารณาเพิ่มชื่อผู้ยื่นคำร้องลงในบัญชีรายชื่อผู้มีสิทธิเลือกตั้ง ด้วยวิธีพิมพ์ชื่อเพิ่มเติม ต่อใบสุดท้ายของบัญชีรายชื่อผู้มีสิทธิเลือกตั้งของหน่วยเลือกตั้งนั้น พร้อมบันทึกสาเหตุของการเพิ่มชื่อไว้ใน ช่องหมายเหตุ และลงลายมือชื่อ วัน เดือน ปี กำกับไว้ และแจ้งให้ผู้ร้องทราบ

ในกรณีสำนักงานตรวจสอบและพิจารณาแล้วเห็นว่าผู้ยื่นคำร้องขอเพิ่มชื่อเป็นผู้ไม่มีสิทธิเลือกตั้ง ให้เสนอความเห็นไปยังคณะกรรมการดำเนินการเลือกตั้งพิจารณาภายในสามวันนับแต่วันที่รับคำร้อง

ในกรณีที่คณะกรรมการดำเนินการเลือกตั้งพิจารณาแล้วเห็นว่า ผู้ยื่นคำร้องเป็นผู้มีสิทธิเลือกตั้งในหน่วยเลือกตั้งนั้น ให้เพิ่มชื่อผู้ยื่นคำร้องลงในบัญชีรายชื่อผู้มีสิทธิเลือกตั้ง ด้วยวิธีพิมพ์ชื่อเพิ่มเติมเช่นเดียวกับความในวรรคสอง และให้แจ้งให้ผู้ยื่นคำร้องทราบ

ในกรณีที่คณะกรรมการดำเนินการเลือกตั้งพิจารณาแล้ว ยืนยันตามความเห็นของสำนักงานตามวรรคสาม ให้แจ้งให้ผู้ยื่นคำร้องทราบ

คำวินิจฉัยของคณะกรรมการดำเนินการเลือกตั้งให้เป็นที่สุด

ข้อ ๒๔ กรณีที่ความปรากฏหรือผู้มีสิทธิเลือกตั้งผู้ใด เห็นว่าในบัญชีรายชื่อผู้มีสิทธิเลือกตั้งของหน่วยเลือกตั้งมีผู้ซึ่งไม่มีสิทธิเลือกตั้งปรากฏอยู่ ให้ผู้มีสิทธิเลือกตั้งผู้นั้นยื่นคำร้องขอถอนชื่อผู้ไม่มีสิทธิเลือกตั้งดังกล่าวออกจากบัญชีรายชื่อผู้มีสิทธิเลือกตั้งตามแบบที่คณะกรรมการการเลือกตั้งประกาศกำหนดต่อสำนักงานก่อนวันเลือกตั้งไม่น้อยกว่าสิบวัน

เมื่อสำนักงานได้พิจารณาแล้วเห็นว่า มีหลักฐานพอเชื่อได้ว่าบุคคลผู้ไม่มีสิทธิเลือกตั้งตามวรรคหนึ่งเป็นผู้มีสิทธิเลือกตั้ง ให้สำนักงานพิจารณาวินิจฉัยออกคำสั่ง พร้อมบันทึกเหตุผลไว้ในช่องหมายเหตุและลงลายมือชื่อ วัน เดือน ปี กำกับไว้ หากเป็นกรณีที่มีผู้ยื่นคำร้องให้แจ้งคำสั่งให้ผู้ยื่นคำร้องทราบ

เมื่อสำนักงานได้พิจารณาแล้วเห็นว่า มีหลักฐานพอเชื่อได้ว่าบุคคลผู้ไม่มีสิทธิเลือกตั้งตามวรรคหนึ่ง เป็นผู้ไม่มีสิทธิเลือกตั้ง ให้สำนักงานส่งเอกสารหลักฐานที่เกี่ยวข้องพร้อมคำร้องกรณีมีผู้ยื่นให้แก่คณะกรรมการดำเนินการเลือกตั้ง เพื่อพิจารณาถอนชื่อผู้นั้นออกจากบัญชีรายชื่อผู้มีสิทธิเลือกตั้ง โดยให้ดำเนินการชี้ตงรายชื่อออกจากบัญชีรายชื่อผู้มีสิทธิเลือกตั้ง พร้อมบันทึกเหตุผลไว้ในช่องหมายเหตุและลงลายมือชื่อ วัน เดือน ปี กำกับไว้ หากเป็นกรณีที่มีผู้ยื่นคำร้องให้แจ้งคำสั่งให้ผู้ยื่นคำร้องและผู้ถูกถอนชื่อทราบภายในสามวันนับแต่วันที่ได้รับคำร้อง

ข้อ ๒๕ ในกรณีผู้ยื่นคำร้องหรือผู้ถูกถอนชื่อที่ได้รับแจ้งคำสั่งจากสำนักงานตามข้อ ๒๔ แล้วไม่เห็นด้วย ผู้ยื่นคำร้องหรือผู้ถูกถอนชื่อมีสิทธิยื่นคำร้องขอทบทวนต่อคณะกรรมการดำเนินการเลือกตั้งก่อนวันเลือกตั้งไม่น้อยกว่าห้าวัน เพื่อขอให้พิจารณาว่าจะให้ถอนชื่อออกจากบัญชีรายชื่อผู้มีสิทธิเลือกตั้งตามคำร้องหรือไม่

คำสั่งตามวรรคหนึ่ง ให้แจ้งให้ผู้ร้องและผู้ถูกถอนชื่อทราบ และให้ถือว่าคำสั่งของคณะกรรมการดำเนินการเลือกตั้งเป็นที่สุด

#### หมวด ๓

การสมัครรับเลือกตั้ง ผู้มีสิทธิสมัครรับเลือกตั้ง และบัญชีรายชื่อผู้สมัครรับเลือกตั้ง

ข้อ ๒๖ ให้คณะกรรมการการเลือกตั้งประกาศให้มีการเลือกตั้งผู้แทนฝ่ายนายจ้าง หรือผู้แทนฝ่ายผู้ประกันตนโดยอย่างน้อยต้องมีรายละเอียด ดังต่อไปนี้

- (๑) วันเลือกตั้ง
- (๒) วัน เวลา และสถานที่รับสมัครเลือกตั้ง
- (๓) จำนวนกรรมการผู้แทนฝ่ายนายจ้าง และฝ่ายผู้ประกันตน
- (๔) หลักฐานการรับสมัคร
- (๕) กำหนดหน่วยเลือกตั้ง
- (๖) กำหนดวิธีการเลือกตั้ง

ทั้งนี้ กำหนดระยะเวลาการสมัครรับเลือกตั้งจะต้องไม่น้อยกว่าห้าวันทำการ ให้คณะกรรมการดำเนินการเลือกตั้งดำเนินการปิดประกาศของคณะกรรมการการเลือกตั้ง ตามวรรคหนึ่ง และประกาศสถานที่รับสมัครเลือกตั้ง ณ สำนักงาน สำนักงานประกันสังคมกรุงเทพมหานครพื้นที่ สำนักงานประกันสังคมจังหวัด สำนักงานประกันสังคมจังหวัดสาขา และศูนย์ฟื้นฟูสมรรถภาพคนงานภาค และเผยแพร่ผ่านระบบสารสนเทศของสำนักงานและของหน่วยงานอื่น

ข้อ ๒๗ ผู้มีสิทธิสมัครรับเลือกตั้งผู้แทนฝ่ายนายจ้าง หรือผู้แทนฝ่ายผู้ประกันตนต้องเป็น นายจ้างหรือผู้ประกันตนตามมาตรา ๓๓ มาตรา ๓๔ หรือมาตรา ๔๐ ที่ตนประสงค์จะเป็นผู้แทนในขณะ ยื่นใบสมัคร และได้ลงทะเบียนเพื่อใช้สิทธิเลือกตั้งในमतรานั้นๆ ตามข้อ ๒๐ แล้ว โดยต้องปฏิบัติตาม หลักเกณฑ์ ดังต่อไปนี้

- (๑) มีสัญชาติไทย
- (๒) มีอายุไม่ต่ำกว่ายี่สิบห้าปีบริบูรณ์ นับถึงวันปิดสมัครรับเลือกตั้ง
- (๓) เป็นผู้มีความรู้ ความสามารถ และประสบการณ์ด้านการพัฒนาด้านแรงงาน ด้านการ ประกันสังคม และด้านอื่นๆ ที่เกี่ยวข้องอันเป็นประโยชน์ต่อการบริหารกองทุนประกันสังคม
- (๔) เป็นผู้มีคุณธรรมและจริยธรรม และมีความซื่อสัตย์สุจริตเป็นที่ประจักษ์
- (๕) เป็นผู้สามารถอุทิศเวลาทำหน้าที่เป็นผู้แทนได้อย่างเต็มที่ ในกรณีที่เป็นพนักงานราชการ หรือลูกจ้างของหน่วยราชการ ต้องมีหนังสืออนุญาตจากผู้บังคับบัญชา
- (๖) เป็นผู้มีความเป็นกลางทางการเมือง และไม่มีประโยชน์ได้เสีย และไม่อยู่ภายใต้การ ควบคุม ครอบงำ หรือชี้นำไม่ว่าโดยทางตรงหรือทางอ้อมกับข้าราชการการเมือง ผู้ดำรงตำแหน่งทางการเมือง สมาชิกสภาท้องถิ่นหรือผู้บริหารท้องถิ่น กรรมการหรือที่ปรึกษาของพรรคการเมืองหรือเจ้าหน้าที่ของพรรคการเมือง
- (๗) ไม่เป็นคนวิกลจริตหรือจิตฟั่นเฟือนไม่สมประกอบ
- (๘) ไม่เป็นคนไร้ความสามารถหรือคนเสมือนไร้ความสามารถ
- (๙) ไม่เป็นบุคคลล้มละลายหรือเคยเป็นบุคคลล้มละลายทุจริต
- (๑๐) ไม่เคยได้รับโทษจำคุกโดยคำพิพากษาถึงที่สุดให้จำคุก เว้นแต่เป็นโทษสำหรับความผิดที่ ได้กระทำโดยประมาทหรือความผิดลหุโทษ
- (๑๑) ไม่เคยต้องคำพิพากษาหรือคำสั่งของศาลให้ทรัพย์สินตกเป็นของแผ่นดินเพราะร่ำรวย ผิดปกติหรือมีทรัพย์สินเพิ่มขึ้นผิดปกติ
- (๑๒) ไม่เคยถูกไล่ออก ปลดออก หรือเลิกจ้างจากหน่วยงานของรัฐหรือสถานประกอบการ ใจองเอกชนเพราะทุจริตต่อหน้าที่
- (๑๓) ไม่เป็นคู่สัญญาหรือมีประโยชน์ได้เสียในกิจการที่เป็นคู่สัญญาหรือมีธุรกิจเกี่ยวข้องกับ สำนักงานไม่ว่าโดยทางตรงหรือทางอ้อม
- (๑๔) ไม่เป็นหรือเคยเป็นข้าราชการการเมือง ผู้ดำรงตำแหน่งทางการเมือง สมาชิกสภาท้องถิ่น หรือผู้บริหารท้องถิ่น หรือกรรมการหรือที่ปรึกษาของพรรคการเมือง หรือเจ้าหน้าที่ของพรรคการเมือง เว้นแต่ จะได้พ้นจากตำแหน่งดังกล่าวแล้วไม่น้อยกว่าสามปี
- (๑๕) ไม่เป็นข้าราชการซึ่งมีตำแหน่งหรือเงินเดือนประจำ

ผู้ได้รับแต่งตั้งเป็นกรรมการผู้แทนฝ่ายนายจ้างและกรรมการผู้แทนฝ่ายผู้ประกันตน ในคณะกรรมการประกันสังคมต้องดำรงตนและปฏิบัติตามหลักเกณฑ์ตามวรรคหนึ่งตลอดระยะเวลาที่ดำรง ตำแหน่ง เว้นแต่ กรณีที่ผู้ประกันตนมีการเปลี่ยนแปลงสถานะการเป็นผู้ประกันตนแตกต่างไปจากที่ได้ยื่น สมัครไว้ตามวรรคหนึ่ง ให้ถือว่าผู้ประกันตนนั้นยังคงมีสถานะเป็นผู้แทนฝ่ายผู้ประกันตนในमतราที่ยื่นสมัครไว้

ข้อ ๒๘ ผู้มีสิทธิสมัครรับเลือกตั้งผู้แทนฝ่ายนายจ้าง หรือผู้แทนฝ่ายผู้ประกันตนต้องมีการส่งเงินสมทบตามกฎหมายว่าด้วยการประกันสังคมในมาตราใดมาตราหนึ่งหรือหลายมาตรารวมกันแล้วไม่น้อยกว่าสี่สิบแปดเดือนภายในระยะเวลาหกสิบเดือนก่อนเดือนที่มีการประกาศให้มีการเลือกตั้ง ทั้งนี้ ต้องไม่ค้างชำระหนี้เงินสมทบแก่กองทุนประกันสังคมโดยจงใจ

กรณีผู้สมัครเป็นผู้แทนฝ่ายนายจ้างซึ่งเป็นนิติบุคคลจะต้องเป็นผู้มีอำนาจกระทำการแทนนิติบุคคลนายจ้างซึ่งเป็นนิติบุคคลมีสิทธิมอบหมายผู้แทนนิติบุคคลได้เพียงคนเดียว และผู้แทนนิติบุคคลดังกล่าวมีสิทธิสมัครรับเลือกตั้งเป็นผู้แทนฝ่ายนายจ้างได้เพียงแห่งเดียว

ข้อ ๒๙ ในการสมัครรับเลือกตั้งเป็นผู้แทนฝ่ายนายจ้าง หรือผู้แทนฝ่ายผู้ประกันตนตามมาตรา ๓๓ มาตรา ๓๔ หรือมาตรา ๔๐ ให้ผู้สมัครรับเลือกตั้งยื่นใบสมัครตามแบบที่คณะกรรมการเลือกตั้งกำหนดด้วยตนเอง พร้อมแสดงบัตรประจำตัวประชาชนหรือหลักฐานภาพประจำตัวประชาชนอิเล็กทรอนิกส์ที่เปิดผ่านแอปพลิเคชันของหน่วยงานของรัฐตามกฎหมายว่าด้วยการปฏิบัติราชการทางอิเล็กทรอนิกส์ พร้อมด้วยเอกสารหลักฐานต่อสำนักงานตามวัน เวลา และสถานที่ที่กำหนดตามข้อ ๒๖

แบบใบสมัครอย่างน้อยต้องมีข้อความที่ผู้สมัครรับรองว่าตนได้ปฏิบัติตามหลักเกณฑ์ตามข้อ ๒๗ ครบถ้วนแล้ว

การยื่นใบสมัครรับเลือกตั้งตามวรรคหนึ่ง ให้ผู้สมัครรับเลือกตั้งยื่นใบสมัคร พร้อมด้วยเอกสารหลักฐาน ดังนี้

(๑) สำเนาบัตรประจำตัวประชาชน

(๒) รูปถ่ายหน้าตรงไม่สวมหมวกและไม่สวมแว่นตาดำ ขนาดกว้างประมาณ ๘.๕ เซนติเมตร ยาวประมาณ ๑๓.๕ เซนติเมตร จำนวน ๑ รูป มีระยะเวลาไม่เกิน ๖ เดือน ก่อนวันสมัคร

(๓) สำเนาหลักฐานอื่นที่ผู้สมัครนำมาแสดงตนว่าได้ปฏิบัติตามหลักเกณฑ์การใช้สิทธิสมัครรับเลือกตั้งตามข้อ ๒๗ และข้อ ๒๘

(๔) สำเนาหนังสือรับรองการจดทะเบียนนิติบุคคลที่มีการรับรองไม่เกินหกเดือน หรือสำเนาหนังสือแสดงความเป็นคนละบุคคล กรณีผู้สมัครเป็นผู้แทนฝ่ายนายจ้างซึ่งเป็นนิติบุคคล หรือคณะบุคคลแล้วแต่กรณี

ให้ผู้สมัครรับเลือกตั้งจัดทำใบสมัครตามวรรคสอง และเอกสารหลักฐานตามวรรคสาม พร้อมทำสำเนาคู่ฉบับและรับรองความถูกต้อง รวมจำนวนสองชุด

ข้อ ๓๐ เมื่อสำนักงานได้รับใบสมัครรับเลือกตั้งพร้อมเอกสารหลักฐานการสมัครของผู้สมัครรับเลือกตั้งตามข้อ ๒๙ แล้ว ให้ตรวจสอบการลงรายการในใบสมัคร และเอกสารหลักฐานการสมัคร หากครบถ้วนถูกต้อง ให้สำนักงานออกใบรับใบสมัครตามแบบที่คณะกรรมการการเลือกตั้งประกาศกำหนด

เมื่อสำนักงานได้ออกใบรับใบสมัครแก่ผู้สมัครรับเลือกตั้งคนใดแล้ว ในการนี้ห้ามผู้สมัครรับเลือกตั้งนั้นถอนการสมัครรับเลือกตั้ง

ข้อ ๓๑ เมื่อสำนักงานได้ออกใบรับใบสมัครแก่ผู้สมัครรับเลือกตั้งตามข้อ ๓๐ วรรคหนึ่งแล้ว ให้สำนักงานตรวจสอบการปฏิบัติตามหลักเกณฑ์การใช้สิทธิสมัครรับเลือกตั้งเบื้องต้นของผู้สมัครรับเลือกตั้งว่า เป็นผู้ที่มีสิทธิที่จะสมัครรับเลือกตั้งหรือไม่ ให้เสร็จสิ้นภายในเจ็ดวันนับแต่วันปิดการรับสมัคร หากตรวจสอบแล้วปรากฏว่าผู้สมัครรับเลือกตั้งรายใดไม่ปฏิบัติตามหลักเกณฑ์การใช้สิทธิสมัครรับเลือกตั้งตามข้อ ๒๗ หรือ

ไม่ได้นำส่งเงินสมทบให้เป็นไปตามข้อ ๒๘ ให้สำนักงานแจ้งการไม่รับสมัครให้ผู้สมัครรับเลือกตั้งรายนั้นทราบโดยเร็ว ตามแบบที่คณะกรรมการการเลือกตั้งประกาศกำหนด

ในกรณีผู้สมัครรับเลือกตั้งรายใดที่ได้รับแจ้งจากสำนักงานตามวรรคหนึ่งแล้ว ไม่เห็นชอบด้วยให้ผู้ยื่นยื่นคำร้องตามแบบที่คณะกรรมการการเลือกตั้งประกาศกำหนดต่อคณะกรรมการดำเนินการเลือกตั้งนั้น ภายในสามวันนับแต่ได้รับหนังสือแจ้งการไม่รับสมัคร และให้คณะกรรมการดำเนินการเลือกตั้งพิจารณาให้ความเห็นพร้อมรายงานให้คณะกรรมการการเลือกตั้งภายในสามวันนับแต่วันได้รับคำร้อง

ให้คณะกรรมการการเลือกตั้งพิจารณาวินิจฉัยและมีคำสั่งภายในเจ็ดวันนับแต่วันที่ได้รับรายงานจากคณะกรรมการดำเนินการเลือกตั้ง ทั้งนี้ ให้คำสั่งของคณะกรรมการการเลือกตั้งเป็นที่สุด

การตรวจสอบการปฏิบัติตามหลักเกณฑ์การใช้สิทธิสมัครรับเลือกตั้งของผู้สมัครรับเลือกตั้งตามวรรคหนึ่ง หากสำนักงานมีเหตุอันควรสงสัยเกี่ยวกับเอกสารหลักฐานการสมัครของผู้สมัครรับเลือกตั้งรายใด ให้แจ้งหน่วยงานที่ออกเอกสารหลักฐานดังกล่าวยืนยันรับรองความถูกต้อง

ข้อ ๓๒ เมื่อพ้นระยะเวลาสมัครรับเลือกตั้งตามข้อ ๓๐ ให้สำนักงานแจ้งผลการสมัครรับเลือกตั้งให้คณะกรรมการดำเนินการเลือกตั้งเพื่อรายงานผลการสมัครรับเลือกตั้งพร้อมจัดส่งใบสมัครและเอกสารหลักฐานการสมัครตามข้อ ๒๙ ต่อคณะกรรมการการเลือกตั้ง ภายในยี่สิบวันนับแต่วันปิดรับสมัครรับเลือกตั้งตามแบบที่คณะกรรมการการเลือกตั้งประกาศกำหนด ดังนี้

(๑) ชุดที่หนึ่ง ใบสมัครและเอกสารหลักฐานการสมัคร จัดส่งให้คณะกรรมการการเลือกตั้ง

(๒) ชุดที่สอง สำเนาใบสมัครและเอกสารหลักฐานการสมัคร ให้จัดเก็บไว้ที่คณะกรรมการดำเนินการเลือกตั้งที่ผู้สมัครรับเลือกตั้งนั้น ๆ ยื่นใบสมัคร

ข้อ ๓๓ ให้คณะกรรมการการเลือกตั้งจัดทำประกาศรายชื่อผู้สมัครรับเลือกตั้ง หมายเลขประจำตัวผู้สมัครรับเลือกตั้งตามแบบที่คณะกรรมการการเลือกตั้งประกาศกำหนด ส่งไปยังคณะกรรมการดำเนินการเลือกตั้งภายในสามสิบห้าวันนับแต่วันปิดรับสมัครรับเลือกตั้ง เพื่อให้ปิดประกาศดังกล่าว

ให้ผู้สมัครรับเลือกตั้งได้รับหมายเลขประจำตัวผู้สมัครที่จะใช้ลงคะแนนเสียงเพียงหมายเลขเดียว

ประกาศตามวรรคหนึ่งให้มีชื่อตัวและชื่อสกุลผู้สมัคร รูปผู้สมัคร และหมายเลขประจำตัวผู้สมัครที่จะใช้ลงคะแนน ตามแบบที่คณะกรรมการการเลือกตั้งประกาศกำหนด

ข้อ ๓๔ ในกรณีมีเหตุจำเป็นเฉพาะพื้นที่ที่ไม่สามารถดำเนินการสมัครรับเลือกตั้งได้ คณะกรรมการดำเนินการเลือกตั้งอาจประกาศกำหนดให้ดำเนินการรับสมัครเลือกตั้งในท้องที่ที่เห็นว่า จะสามารถดำเนินการรับสมัครได้สำเร็จเรียบร้อย

ข้อ ๓๕ ผู้สมัครรายใดไม่มีรายชื่อเป็นผู้สมัครในประกาศของคณะกรรมการการเลือกตั้งตามข้อ ๓๓ ให้ผู้ยื่นยื่นคำร้องต่อคณะกรรมการดำเนินการเลือกตั้งภายในเวลาห้าวันนับแต่วันประกาศรายชื่อผู้มีสิทธิสมัครรับเลือกตั้ง เมื่อคณะกรรมการดำเนินการเลือกตั้งได้รับคำร้องแล้วให้ดำเนินการตรวจสอบ พร้อมส่งคำร้อง และผลการตรวจสอบให้คณะกรรมการการเลือกตั้งเพื่อพิจารณาเพิ่มชื่อผู้สมัครรับเลือกตั้ง ภายในห้าวันนับแต่ได้รับคำร้อง

ให้คณะกรรมการการเลือกตั้งพิจารณาวินิจฉัยและมีคำสั่งภายในเจ็ดวันนับแต่วันที่ได้รับรายงานจากคณะกรรมการดำเนินการเลือกตั้ง ทั้งนี้ ให้คำสั่งของคณะกรรมการการเลือกตั้งเป็นที่สุด

ถ้าคณะกรรมการการเลือกตั้งมีคำสั่งเป็นอย่างใดแล้ว ให้แจ้งคณะกรรมการดำเนินการเลือกตั้งและผู้สมัครผู้นั้นทราบ กรณีมีคำสั่งให้รับสมัครให้คณะกรรมการการเลือกตั้งจัดทำประกาศตามข้อ ๓๓ ด้วย

ข้อ ๓๖ ก่อนวันเลือกตั้ง ถ้าปรากฏหลักฐานว่าผู้สมัครรับเลือกตั้งผู้ใดไม่ปฏิบัติตามหลักเกณฑ์การใช้สิทธิสมัครรับเลือกตั้ง ให้คณะกรรมการดำเนินการเลือกตั้งดำเนินการตรวจสอบโดยเร็ว ถ้าเห็นว่าผู้สมัครผู้นั้นไม่ปฏิบัติตามหลักเกณฑ์การใช้สิทธิสมัครรับเลือกตั้ง ให้ส่งคำร้องต่อคณะกรรมการเลือกตั้งเพื่อพิจารณาวินิจฉัยให้เพิกถอนการสมัครรับเลือกตั้งของผู้นั้น

ให้คณะกรรมการการเลือกตั้งพิจารณาวินิจฉัยและมีคำสั่งภายในเจ็ดวันนับแต่วันที่รับคำร้องจากคณะกรรมการดำเนินการเลือกตั้งและต้องไม่เกินวันเลือกตั้ง ทั้งนี้ ให้คำสั่งของคณะกรรมการการเลือกตั้งเป็นที่สุด

ถ้าคณะกรรมการการเลือกตั้งมีคำสั่งเป็นอย่างใดแล้ว ให้แจ้งคณะกรรมการดำเนินการเลือกตั้งทราบ กรณีคณะกรรมการการเลือกตั้งมีคำสั่งเพิกถอนบุคคลดังกล่าว ให้คณะกรรมการดำเนินการเลือกตั้งดำเนินการถอนชื่อผู้นั้นออกจากประกาศตามข้อ ๓๓ ด้วย

#### หมวด ๔ การดำเนินการเลือกตั้ง

ข้อ ๓๗ ให้สำนักงานประกันสังคมกรุงเทพมหานครพื้นที่ หรือสำนักงานประกันสังคมจังหวัด มีหน้าที่ดำเนินการจัดหาอุปกรณ์ในการเลือกตั้ง และส่งมอบให้คณะกรรมการประจำที่เลือกตั้ง ทั้งนี้ เป็นไปตามที่คณะกรรมการการเลือกตั้งประกาศกำหนด

ข้อ ๓๘ ให้คณะกรรมการประจำที่เลือกตั้งตามข้อ ๑๒ (๖) ประกอบด้วย ประธานกรรมการหนึ่งคน และกรรมการอย่างน้อยสี่คน ปฏิบัติหน้าที่ประจำที่เลือกตั้ง

คณะกรรมการประจำที่เลือกตั้งตามวรรคหนึ่งมีหน้าที่และอำนาจ ดังนี้

(๑) จัดสถานที่เลือกตั้งให้เป็นไปตามที่คณะกรรมการการเลือกตั้งประกาศกำหนด

(๒) จัดระเบียบ ควบคุมดูแลให้ความสะดวกแก่ผู้ลงคะแนนเลือกตั้ง เพื่อให้การเลือกตั้งเป็นไปด้วยความเรียบร้อย รวมทั้งต้องมีให้ผู้ใดเข้าไปในที่เลือกตั้ง เว้นแต่ ผู้มีหน้าที่เกี่ยวกับการเลือกตั้งหรือผู้ที่จะเข้าไปใช้สิทธิลงคะแนนเลือกตั้งในระหว่างเวลาเปิดการลงคะแนนเลือกตั้ง

(๓) ตรวจสอบหลักฐานการแสดงตนของผู้ลงคะแนนเลือกตั้ง บันทึกชื่อและหมายเหตุลงในบัญชีรายชื่อผู้ลงคะแนนเลือกตั้ง

(๔) ส่งบัตรเลือกตั้งให้กับผู้ลงคะแนนเลือกตั้งเพื่อใช้สิทธิลงคะแนนเลือกตั้ง

(๕) จัดระเบียบในการเข้าไปลงคะแนนเลือกตั้งให้เป็นไปด้วยความเรียบร้อย

(๖) วินิจฉัยบัตรลงคะแนนว่าเป็น “บัตรดี” หรือ “บัตรเสีย”

(๗) ตรวจสอบนับและรวมคะแนนเลือกตั้ง

(๘) พิจารณาห้ามผู้ลงคะแนนมิให้ลงคะแนน กรณีฝ่าฝืนหรือไม่ปฏิบัติตามข้อ ๔๙

(๙) แต่งตั้งบุคคลเพื่อช่วยเหลือการปฏิบัติหน้าที่ของคณะกรรมการประจำที่เลือกตั้งเท่าที่จำเป็น

ข้อ ๓๙ ให้เจ้าหน้าที่รักษาความปลอดภัยและเจ้าหน้าที่รักษาความสงบเรียบร้อยตามข้อ ๑๒ จำนวน ๒ คน ประกอบด้วยเจ้าหน้าที่ตำรวจอย่างน้อย ๑ นาย และเจ้าหน้าที่ฝ่ายปกครองหรือเจ้าหน้าที่เทศกิจ

อีก ๑ นาย โดยให้มีอำนาจหน้าที่ในการรักษาความสงบเรียบร้อยในวันเลือกตั้ง เว้นแต่ ในกรณีพื้นที่ ๔ จังหวัด ชายแดนภาคใต้ ได้แก่ จังหวัดยะลา จังหวัดปัตตานี จังหวัดนราธิวาส และจังหวัดสงขลา (เฉพาะอำเภอจะนะ อำเภอเทพา อำเภอสะบ้าย้อย และอำเภอนาทวี) หรือพื้นที่ที่เกิดเหตุสุดวิสัยหรือมีเหตุการณ์ไม่สงบหรืออยู่ใน สภาวะเกิดอันตราย ตามที่คณะกรรมการดำเนินการเลือกตั้งกำหนด ให้เพิ่มเจ้าหน้าที่รักษาความปลอดภัย และเจ้าหน้าที่รักษาความสงบเรียบร้อยอีกอย่างน้อยหนึ่งเท่า ตามความเหมาะสมและจำเป็น

ข้อ ๔๐ ในวันเลือกตั้ง ถ้าถึงเวลาเปิดการลงคะแนนแล้วมีกรรมการประจำที่เลือกตั้งมาปฏิบัติ หน้าที่ไม่ครบตามจำนวนที่แต่งตั้ง ให้กรรมการประจำที่เลือกตั้งแต่งตั้งกรรมการประจำที่เลือกตั้งสำรอง หรือผู้มี สิทธิเลือกตั้งหรือประชาชนในที่เลือกตั้งเป็นกรรมการประจำที่เลือกตั้งจนครบจำนวน

กรณีที่ไม่มีการกรรมการประจำที่เลือกตั้งมาปฏิบัติหน้าที่อยู่เลย เมื่อความปรากฏแก่คณะกรรมการ ดำเนินการเลือกตั้ง ให้คณะกรรมการดำเนินการเลือกตั้งแต่งตั้งคณะกรรมการประจำที่เลือกตั้งสำรอง หรือ ผู้มีสิทธิเลือกตั้งหรือประชาชนในที่เลือกตั้งเป็นกรรมการประจำที่เลือกตั้งจนครบจำนวน

ข้อ ๔๑ ให้เปิดการลงคะแนนตั้งแต่เวลา ๐๘.๐๐ นาฬิกา ถึงเวลา ๑๖.๐๐ นาฬิกา

ข้อ ๔๒ เมื่อถึงเวลา ๐๘.๐๐ นาฬิกา ให้คณะกรรมการประจำที่เลือกตั้งนำหีบบัตรเลือกตั้ง ผู้แทนฝ่ายนายจ้างและผู้แทนฝ่ายผู้ประกันตนตามมาตรา ๓๓ มาตรา ๓๔ และมาตรา ๔๐ มาแสดงให้ผู้มีสิทธิ เลือกตั้งและประชาชนซึ่งอยู่ ณ ที่เลือกตั้งเห็นว่าเป็นหีบเปล่า เสร็จแล้วให้ปิดหีบบัตรเลือกตั้งพร้อมกับปิดเทป กาวผนึกรอยต่อภายนอกหีบบัตรเลือกตั้ง และใส่สายรัดหรืออุปกรณ์อื่นแทนสายรัด เสร็จแล้วเปิดช่องใส่ บัตรเลือกตั้ง และบันทึกการดำเนินการดังกล่าวในสมุดรายงานเหตุการณ์ประจำที่เลือกตั้ง โดยให้กรรมการประจำ ที่เลือกตั้งและผู้มีสิทธิเลือกตั้งหรือประชาชนที่บรรลุนิติภาวะไม่น้อยกว่าสองคนซึ่งอยู่ในที่เลือกตั้งในขณะนั้น ลงลายมือชื่อในสมุดรายงานเหตุการณ์ประจำที่เลือกตั้ง เว้นแต่ไม่มีผู้มีสิทธิเลือกตั้งหรือประชาชนอยู่ ณ ที่เลือกตั้งนั้น

เมื่อได้ดำเนินการตามวรรคหนึ่งแล้ว ให้ประธานกรรมการประจำที่เลือกตั้งกล่าวเปิดการ ลงคะแนน เช่น กล่าวว่่า “บัดนี้ถึงเวลาลงคะแนนแล้วขอเปิดการลงคะแนน” แล้วจึงเริ่มดำเนินการลงคะแนนต่อไป

ข้อ ๔๓ การใช้สิทธิลงคะแนนเลือกตั้ง ในระหว่างเปิดการลงคะแนน ให้ผู้มีสิทธิเลือกตั้ง ที่ประสงค์จะลงคะแนนไปแสดงตนต่อกรรมการประจำที่เลือกตั้ง พร้อมหลักฐานในการแสดงตนเพื่อขอใช้สิทธิ เลือกตั้ง ได้แก่ บัตรประจำตัวประชาชนหรือบัตรประจำตัวประชาชนที่หมดอายุ หรือบัตรอื่นใดของ ทางราชการหรือหน่วยงานของรัฐหรือใบอนุญาตขับขี่ ที่มีรูปถ่ายและมีหมายเลขประจำตัวประชาชนของ ผู้ถือบัตร รวมทั้งหลักฐานภาพอิเล็กทรอนิกส์ที่เปิดผ่านแอปพลิเคชันของหน่วยงานของรัฐตามกฎหมายว่าด้วย การปฏิบัติราชการทางอิเล็กทรอนิกส์

ในกรณีการใช้สิทธิเลือกตั้งของผู้ประกันตน ให้ผู้มีสิทธิเลือกตั้งใช้สิทธิในสถานะผู้ประกันตน ตามมาตราที่ได้ขึ้นทะเบียนไว้ในข้อ ๒๐ (๒)

ในกรณีที่ผู้แทนนิติบุคคลได้รับมอบหมายให้เป็นผู้ลงคะแนนแทนนายจ้างซึ่งเป็นนิติบุคคล แห่งใดแล้ว ให้สามารถได้รับมอบหมายได้เพียงแห่งเดียว

ข้อ ๔๔ เมื่อผู้มีสิทธิเลือกตั้งมาแสดงตนต่อกรรมการประจำที่เลือกตั้ง ผู้ทำหน้าที่ตรวจสอบบัญชีรายชื่อผู้มีสิทธิเลือกตั้ง โดยแสดงหลักฐานตามข้อ ๔๓ แล้วแต่กรณี ให้กรรมการประจำที่เลือกตั้งตรวจสอบรายชื่อผู้มีสิทธิเลือกตั้งผู้แทนฝ่ายนายจ้างและหรือผู้แทนฝ่ายผู้ประกันตนตามมาตรา ๓๓ มาตรา ๓๙ และมาตรา ๔๐ เมื่อถูกต้องแล้วให้ผู้มีสิทธิเลือกตั้งลงลายมือชื่อ หรือพิมพ์ลายนิ้วหัวแม่มือขวาลงในบัญชีรายชื่อผู้มีสิทธิเลือกตั้งไว้เป็นหลักฐาน แล้วส่งหลักฐานแสดงตนให้กรรมการประจำที่เลือกตั้งผู้ทำหน้าที่มอบบัตรเลือกตั้ง

ให้กรรมการประจำที่เลือกตั้ง ผู้ทำหน้าที่มอบบัตรเลือกตั้ง เขียนหมายเลขลำดับที่ของผู้มีสิทธิเลือกตั้งในบัญชีรายชื่อผู้มีสิทธิเลือกตั้งไว้ที่ต้นขั้วบัตรเลือกตั้ง พร้อมทั้งให้ผู้มีสิทธิเลือกตั้งลงลายมือชื่อ หรือพิมพ์ลายนิ้วหัวแม่มือขวาไว้ที่ต้นขั้วบัตรเลือกตั้ง ให้กรรมการประจำที่เลือกตั้งลงลายมือชื่อที่ต้นขั้วบัตรเลือกตั้ง แล้วส่งมอบบัตรเลือกตั้งให้แก่ผู้มีสิทธิเลือกตั้งเพื่อนำไปลงคะแนน

ในกรณีผู้มีสิทธิเลือกตั้งไม่มีนิ้วหัวแม่มือขวาให้พิมพ์ลายนิ้วหัวแม่มือซ้าย ถ้าไม่มีนิ้วหัวแม่มือทั้งสองข้างให้พิมพ์ลายนิ้วมือใดนิ้วมือหนึ่งแทน หากไม่มีนิ้วมืออยู่เลยให้ได้รับการยกเว้น และให้กรรมการประจำที่เลือกตั้งหมายเหตุว่าไม่มีลายนิ้วมือในบัญชีรายชื่อผู้มีสิทธิเลือกตั้ง

ข้อ ๔๕ การออกเสียงลงคะแนน ให้ผู้มีสิทธิเลือกตั้งเลือกผู้สมัครรับเลือกตั้งผู้แทนฝ่ายนายจ้างหรือผู้แทนฝ่ายผู้ประกันตนตามมาตรา ๓๓ มาตรา ๓๙ หรือมาตรา ๔๐ ได้ไม่เกินหนึ่งคนตามประเภทของผู้สมัครรับเลือกตั้งซึ่งเป็นประเภทเดียวกับผู้ใช้สิทธิเลือกตั้ง โดยให้เขียนหมายเลขผู้สมัครรับเลือกตั้งเป็นตัวเลขอารบิกลงในบัตรเลือกตั้งใน “ช่องเขียนหมายเลขผู้สมัครรับเลือกตั้ง” ได้หนึ่งหมายเลข

ในกรณีที่ผู้มีสิทธิเลือกตั้งไม่ประสงค์จะลงคะแนนเลือกตั้งให้แก่ผู้สมัครผู้ใด ให้ทำเครื่องหมายกากบาทใน “ช่องไม่ประสงค์ลงคะแนน”

ข้อ ๔๖ เพื่อเป็นการอำนวยความสะดวกให้แก่ผู้มีสิทธิเลือกตั้งซึ่งเป็นคนพิการหรือทุพพลภาพ หรือผู้สูงอายุในการลงคะแนนเลือกตั้ง ให้คณะกรรมการการเลือกตั้ง หรือผู้ที่คณะกรรมการการเลือกตั้งมอบหมายจัดให้มีการอำนวยความสะดวกสำหรับการลงคะแนนเลือกตั้งของคนพิการหรือทุพพลภาพ หรือผู้สูงอายุไว้เป็นพิเศษ หรือจัดให้มีการช่วยเหลือในการลงคะแนนเลือกตั้ง ภายใต้การกำกับดูแลของคณะกรรมการประจำที่เลือกตั้ง แต่การให้ความช่วยเหลือดังกล่าวต้องให้คนพิการหรือทุพพลภาพ หรือผู้สูงอายุได้ลงคะแนนเลือกตั้งด้วยตนเอง เว้นแต่ลักษณะทางกายภาพทำให้คนพิการหรือทุพพลภาพ หรือผู้สูงอายุไม่สามารถทำเครื่องหมายลงในบัตรเลือกตั้งได้ ให้บุคคลอื่นหรือกรรมการประจำที่เลือกตั้งเป็นผู้กระทำการแทน โดยความยินยอมและเป็นไปตามเจตนาของคนพิการหรือทุพพลภาพ หรือผู้สูงอายุนั้น และให้ถือเป็นการลงคะแนนเลือกตั้งโดยตรงและลับ ทั้งนี้ การอำนวยความสะดวก และการลงคะแนนเลือกตั้งแทน ให้เป็นไปตามหลักเกณฑ์และวิธีการตามที่คณะกรรมการการเลือกตั้งประกาศกำหนด

ข้อ ๔๗ เมื่อผู้มีสิทธิเลือกตั้งได้รับบัตรเลือกตั้งแล้ว ให้ไปยังคูหาลงคะแนนที่ว่างคราวละหนึ่งคน เพื่อเขียนหมายเลขผู้สมัครรับเลือกตั้ง หรือทำเครื่องหมายกากบาทในช่องไม่ประสงค์ลงคะแนนในบัตรเลือกตั้ง และพับบัตรเลือกตั้ง เพื่อไม่ให้ผู้อื่นทราบได้ว่าจะลงคะแนนให้ผู้สมัครรับเลือกตั้งใด แล้วให้นำบัตรเลือกตั้งนั้นใส่ลงในหีบบัตรเลือกตั้งผู้แทนฝ่ายนายจ้างหรือผู้แทนฝ่ายผู้ประกันตนตามมาตรา ๓๓ มาตรา ๓๙ หรือมาตรา ๔๐ แล้วแต่กรณี ด้วยตนเองต่อหน้ากรรมการประจำที่เลือกตั้ง

ข้อ ๔๘ ผู้ลงคะแนนเลือกตั้งจะนำเอกสารหรือวัสดุอื่นใด ที่เกี่ยวข้องกับการหาเสียงเลือกตั้งของผู้สมัครรับเลือกตั้งผู้แทนฝ่ายนายจ้างและหรือผู้แทนฝ่ายผู้ประกันตนเข้าไป ณ ที่เลือกตั้งไม่ได้

ห้ามผู้ใดนำบัตรเลือกตั้งที่ไม่ได้รับจากกรรมการเข้ามาในที่เลือกตั้ง หรือนำบัตรเลือกตั้งออกไปจากที่เลือกตั้ง ห้ามถ่ายรูปแบบบัตรเลือกตั้งที่ลงคะแนนแล้ว ห้ามแสดงบัตรที่ลงคะแนนแล้วต่อผู้อื่น ห้ามทำให้บัตรเลือกตั้งเสียหายด้วยประการใด ๆ และห้ามใช้เครื่องมือสื่อสารใด ๆ ในขณะลงคะแนน

ข้อ ๔๙ ผู้ลงคะแนนเลือกตั้งผู้ใดฝ่าฝืนตามข้อห้ามหรือไม่ปฏิบัติตามระเบียบนี้ หรือก่อความวุ่นวายในที่เลือกตั้ง ให้คณะกรรมการประจำที่เลือกตั้งนำตัวบุคคลดังกล่าวออกจากที่เลือกตั้ง โดยมีให้ใช้สิทธิลงคะแนน

ข้อ ๕๐ เมื่อถึงกำหนดเวลาปิดการออกเสียงลงคะแนนแล้ว ให้ประธานกรรมการประจำที่เลือกตั้งประกาศปิดการออกเสียงลงคะแนน เช่น กล่าวว่า “บัดนี้ถึงเวลา ๑๖.๐๐ นาฬิกาแล้ว ให้ปิดการลงคะแนน” ปิดช่องใส่บัตรเลือกตั้งของหีบบัตรเลือกตั้งและงดจ่ายบัตรเลือกตั้ง แล้วให้ทำเครื่องหมายในบัตรเลือกตั้งที่เหลืออยู่ให้เป็นบัตรเลือกตั้งที่ใช้ลงคะแนนไม่ได้ และจัดทำรายการเกี่ยวกับจำนวนบัตรเลือกตั้งทั้งหมด จำนวนผู้มาแสดงตนและรับบัตรเลือกตั้ง และจำนวนบัตรเลือกตั้งที่เหลือ แล้วประกาศให้ประชาชนที่อยู่ ณ ที่เลือกตั้งได้ทราบ

ในกรณีที่กำหนดเวลาปิดการออกเสียงลงคะแนนแล้ว หากยังมีผู้มีสิทธิเลือกตั้งซึ่งประสงค์จะออกเสียงลงคะแนนได้มาแสดงตัวอยู่ในที่เลือกตั้งเพื่อใช้สิทธิแล้วก่อนเวลาปิดการออกเสียงลงคะแนน แต่ยังไม่ได้แสดงตนหรือรับบัตรเลือกตั้ง ให้คณะกรรมการประจำที่เลือกตั้งอนุญาตให้บุคคลเหล่านั้นแสดงตนและมอบบัตรเลือกตั้งเพื่อใช้สิทธิเลือกตั้งได้ และเมื่อผู้มีสิทธิเลือกตั้งออกเสียงลงคะแนนเสร็จสิ้นแล้ว จึงดำเนินการตามวรรคหนึ่งต่อไป

การดำเนินการตามวรรคหนึ่ง และวรรคสอง ให้เป็นไปตามหลักเกณฑ์และวิธีการที่คณะกรรมการการเลือกตั้งประกาศกำหนด

ข้อ ๕๑ เพื่อประโยชน์ในการดำเนินการเลือกตั้งให้เป็นไปโดยสุจริต เสรี เป็นธรรม และเป็นไปโดยชอบด้วยกฎหมาย คณะกรรมการการเลือกตั้งอาจจัดให้มีการสังเกตการณ์ในการเลือกตั้งก็ได้ ทั้งนี้ หลักเกณฑ์ และวิธีการในการปฏิบัติงาน ให้คณะกรรมการดำเนินการเลือกตั้งดำเนินการตามที่คณะกรรมการการเลือกตั้งกำหนด

การสังเกตการณ์ในการเลือกตั้งตามวรรคหนึ่ง ผู้ทำหน้าที่สังเกตการณ์ในการเลือกตั้งต้องเป็นบุคคลธรรมดาหรือนิติบุคคลหรือกลุ่มบุคคลที่รวมตัวกันจากภาคเอกชนที่มีกิจกรรมหรือผลงานเกี่ยวกับการพัฒนาสังคมในด้านเศรษฐกิจ การเมืองการศึกษา และอื่นๆ โดยมีได้มีวัตถุประสงค์ในทางแสวงหาประโยชน์กำไร และมีความเป็นกลางทางการเมือง หรือเป็นองค์กรชุมชนตามกฎหมายว่าด้วยสภาองค์กรชุมชน หรือเป็นสถาบันการศึกษาตามกฎหมายว่าด้วยการศึกษาแห่งชาติ

ข้อ ๕๒ เพื่อให้การเลือกตั้งเป็นไปโดยสุจริต เสรี เป็นธรรม และเป็นไปโดยชอบด้วยกฎหมาย ให้ผู้ที่ได้รับการแต่งตั้งเป็นผู้สังเกตการณ์ในการเลือกตั้ง ปฏิบัติงานด้วยความซื่อสัตย์สุจริต มีความเป็นกลาง และช่วยแจ้งเหตุเบาะแสเพื่อป้องกันการต่อต้านการทุจริตในการเลือกตั้งทุกรูปแบบ โดยให้รายงานผลการปฏิบัติงานให้คณะกรรมการดำเนินการเลือกตั้งทราบ

ข้อ ๕๓ หากคณะกรรมการดำเนินการเลือกตั้งได้รับรายงานหรือตรวจสอบพบว่าผู้สังเกตการณ์ในการเลือกตั้งที่ได้รับการแต่งตั้งผู้ใด ถูกกล่าวหาว่ากระทำการใดอันอาจเป็นเหตุให้การเลือกตั้งมิได้เป็นไปโดยสุจริต เสรี และเป็นธรรม หรือเป็นไปโดยมิชอบด้วยกฎหมาย ให้มีอำนาจสั่งหยุดการสังเกตการณ์โดยทันทีและรายงานคณะกรรมการการเลือกตั้งทราบโดยเร็ว

#### หมวด ๕

#### การนับและรวมคะแนน

ข้อ ๕๔ การนับคะแนนเลือกตั้งให้กระทำ ณ ที่เลือกตั้งของแต่ละหน่วยเลือกตั้ง เมื่อปิดการลงคะแนนเลือกตั้งและปิดช่องใส่บัตรเลือกตั้งแล้วให้เปิดหีบบัตรเลือกตั้งผู้แทนฝ่ายนายจ้าง ผู้แทนฝ่ายผู้ประกันตนตามมาตรา ๓๓ มาตรา ๓๙ และมาตรา ๔๐ ตามลำดับ เพื่อนับคะแนนโดยเปิดเผย และต้องดำเนินการให้แล้วเสร็จจะเลื่อนหรือประวิงเวลาไม่ได้

ให้คณะกรรมการประจำที่เลือกตั้งแบ่งหน้าที่ในการนับคะแนน ดังนี้

(๑) กรรมการประจำที่เลือกตั้งคนที่หนึ่ง มีหน้าที่หีบบัตรลงคะแนนที่ละฉบับ วินิจฉัยบัตรลงคะแนน หากเป็นบัตรดีก็ให้ชานคะแนน หากสงสัยว่าเป็นบัตรเสียก็ให้พิจารณาดำเนินการตามข้อ ๕๕ ทั้งนี้ หากบัตรเลือกตั้งที่บรรจุอยู่ในหีบบัตรเลือกตั้งไม่ตรงกับประเภทของผู้แทนฝ่ายนายจ้างหรือผู้แทนฝ่ายผู้ประกันตนให้นำไปวินิจฉัยบัตรลงคะแนนตามหีบบัตรเลือกตั้งที่ถูกต้อง

(๒) กรรมการประจำที่เลือกตั้งคนที่สอง มีหน้าที่ชานทวนคะแนน และขีดคะแนนในแบบขีดคะแนนบนกระดาน

(๓) กรรมการประจำที่เลือกตั้งคนที่สาม มีหน้าที่เจาะบัตรลงคะแนนที่ได้วินิจฉัยจากกรรมการประจำที่เลือกตั้งคนที่หนึ่งแล้วแยกเก็บใส่ภาชนะที่เตรียมไว้

เมื่อดำเนินการนับคะแนนเสร็จสิ้นแล้วให้นำบัตรเสีย บัตรดี และบัตรที่มีได้ใช้ลงคะแนนมาทำเครื่องหมายที่แสดงให้เห็นว่าได้นับหรือวินิจฉัยหรือบัตรที่มีได้ใช้ในแต่ละที่เลือกตั้ง เช่น เจาะรู แล้วแยกใส่ถุงวัสดุใส เพื่อนำส่งให้คณะกรรมการดำเนินการเลือกตั้ง

กรรมการประจำที่เลือกตั้งที่เหลือ มีหน้าที่ช่วยเหลืออำนวยความสะดวกและคอยสับเปลี่ยนในการปฏิบัติหน้าที่กับกรรมการประจำที่เลือกตั้งที่ปฏิบัติหน้าที่อยู่

ให้สำนักงานบันทึกข้อมูลการใช้สิทธิเลือกตั้ง เพื่อจัดทำรายงานต่อเลขาธิการตามประเภทบัตรเลือกตั้ง โดยมีรายการ ดังนี้

- (๑) จำนวนบัตรเลือกตั้งทั้งหมด
- (๒) จำนวนบัตรดี
- (๓) จำนวนบัตรเสีย พร้อมทั้งสาเหตุตามข้อ ๕๕
- (๔) จำนวนบัตรที่ไม่ประสงค์ลงคะแนน

ข้อ ๕๕ บัตรเลือกตั้งที่มีลักษณะ ดังต่อไปนี้ ให้ถือว่าเป็นบัตรเสียและไม่ให้นับเป็นคะแนน

(๑) บัตรปลอม

(๒) บัตรที่มีไขบัตรซึ่งกรรมการประจำที่เลือกตั้งมอบให้

(๓) บัตรที่มีการทำเครื่องหมายเพื่อเป็นที่สังเกตหรือเขียนข้อความใด ๆ ลงในบัตรเลือกตั้ง นอกจากหมายเลขผู้สมัครผู้สมัครรับเลือกตั้ง เว้นแต่เป็นการกระทำโดยชอบด้วยกฎหมายของผู้ดำเนินการเกี่ยวกับการเลือกตั้ง

- (๔) บัตรที่เขียนหมายเลขผู้สมัครรับเลือกตั้งเกินจำนวนที่กำหนด
- (๕) บัตรที่เขียนหมายเลขผู้สมัครรับเลือกตั้ง ซึ่งคณะกรรมการการเลือกตั้งได้เพิกถอนการสมัครรับเลือกตั้ง
- (๖) บัตรที่มีได้เขียนหมายเลขผู้สมัครรับเลือกตั้งเป็นเลขอารบิก
- (๗) บัตรที่มีอาจทราบได้ว่าลงคะแนนให้แก่ผู้สมัครรับเลือกตั้งราย
- (๘) บัตรที่เขียนหมายเลขผู้สมัคร “ในช่องเขียนหมายเลขผู้สมัครรับเลือกตั้ง” เกินกว่าหนึ่งหมายเลขในช่องเดียวกัน
- (๙) บัตรที่มีได้เขียนหมายเลขผู้สมัครรับเลือกตั้ง “ในช่องเขียนหมายเลขผู้สมัครรับเลือกตั้ง”
- (๑๐) บัตรที่เขียนหมายเลขผู้สมัคร “นอกช่องเขียนหมายเลขผู้สมัคร” และให้นำคะแนน “ในช่องเขียนหมายเลขผู้สมัคร” ที่สามารถนับคะแนนได้
- (๑๑) บัตรที่เขียนหมายเลขผู้สมัคร “ในช่องเขียนหมายเลขผู้สมัครรับเลือกตั้ง” และทำเครื่องหมายอื่นใด “ในช่องไม่ประสงค์ลงคะแนน” ด้วย
- (๑๒) บัตรที่คณะกรรมการประจำที่เลือกตั้งวินิจฉัยด้วยเสียงข้างมากว่าเป็นบัตรเสีย
- บัตรตามวรรคหนึ่ง ให้คณะกรรมการประจำที่เลือกตั้งสลักหลังว่า “เสีย” พร้อมทั้งระบุเหตุผลว่าเป็นบัตรเสียตามความในวงเล็บใดและลงลายมือชื่อกำกับไว้
- ในการนับคะแนน หากปรากฏว่ามีบัตรเสีย ให้แยกบัตรเสียออกไว้เป็นส่วนหนึ่ง และห้ามมิให้นำบัตรเสียเป็นคะแนนเลือกตั้ง

ข้อ ๕๖ เมื่อดำเนินการตามข้อ ๕๔ เสร็จสิ้นแล้ว ให้คณะกรรมการประจำที่เลือกตั้งดำเนินการจัดทำรายงานผลการนับคะแนนของหีบบัตรเลือกตั้งทุกประเภทตามที่คณะกรรมการการเลือกตั้งกำหนด จำนวนประเภทละสามชุด และดำเนินการดังนี้

- (๑) รายงานผลการนับคะแนน ชุดที่หนึ่ง ปิดประกาศ ณ ที่เลือกตั้ง
- (๒) รายงานผลการนับคะแนน ชุดที่สอง ส่งให้คณะกรรมการดำเนินการเลือกตั้ง
- (๓) รายงานผลการนับคะแนน ชุดที่สาม ใส่ในหีบบัตรเลือกตั้งตามแต่ละประเภทของผู้แทนฝ่ายนายจ้างหรือผู้แทนฝ่ายผู้ประกันตน พร้อมด้วยบัตรเลือกตั้งที่ใช้หีบคะแนนเลือกตั้ง แล้วทำเครื่องหมายที่แสดงให้เห็นว่าได้นับหรือวินิจฉัยแล้วตามข้อ ๕๔ วรรคสาม บัตรลงคะแนนที่เหลือ และแบบนับคะแนนแล้วปิดผนึกหีบและช่องลงคะแนนโดยให้คณะกรรมการประจำที่เลือกตั้ง ลงลายมือชื่อกำกับไว้บนวัสดุที่ใช้ผนึก และส่งมอบคณะกรรมการดำเนินการเลือกตั้งพร้อมรายงานตาม (๒)

(๔) บัญชีรายชื่อผู้มีสิทธิเลือกตั้งชุดที่ใช้ตรวจสอบการใช้สิทธิ ให้ส่งสำนักงานประกันสังคมจังหวัด หรือสำนักงานประกันสังคมกรุงเทพมหานครพื้นที่ แล้วแต่กรณี เก็บไว้เป็นหลักฐาน

ให้คณะกรรมการดำเนินการเลือกตั้งดำเนินการตรวจสอบความเรียบร้อยของหีบบัตรเลือกตั้งและความถูกต้องของผลคะแนน และจัดทำแบบรายงานผลคะแนนระดับจังหวัด จำนวนสองชุด โดยชุดที่หนึ่งปิดประกาศไว้ที่สำนักงานประกันสังคมจังหวัดและสำนักงานประกันสังคมกรุงเทพมหานครพื้นที่ และส่งแบบรายงานผลคะแนนชุดที่สองให้แก่คณะกรรมการการเลือกตั้ง

ให้สำนักงานประกันสังคมจังหวัดและสำนักงานประกันสังคมกรุงเทพมหานครพื้นที่ เก็บรักษาหีบบัตรเลือกตั้งไว้ในที่ปลอดภัย

ข้อ ๕๗ เมื่อคณะกรรมการการเลือกตั้งได้รับผลการนับคะแนน และบัญชีรายชื่อตามข้อ ๕๖ ครบถ้วนแล้ว ให้คณะกรรมการการเลือกตั้งดำเนินการรวมคะแนนของแต่ละจังหวัดตามที่ได้รับรายงานจาก

คณะกรรมการดำเนินการเลือกตั้ง ตามข้อ ๕๖ พร้อมจัดทำบัญชีรายชื่อผู้สมัครรับเลือกตั้งเป็นผู้แทนฝ่าย นายจ้างและผู้แทนฝ่ายผู้ประกันตนที่ได้รับคะแนนเลือกตั้งสูงสุดตามลำดับเป็นผู้ได้รับเลือกตั้งแต่ต้องไม่เกิน จำนวนผู้แทนฝ่ายนายจ้างและผู้แทนฝ่ายผู้ประกันตนตามข้อ ๑๔ และข้อ ๑๕ เพื่อให้รัฐมนตรีแต่งตั้งเป็น กรรมการผู้แทนฝ่ายนายจ้างและกรรมการผู้แทนฝ่ายผู้ประกันตนในคณะกรรมการประกันสังคมต่อไป

ในกรณีที่ผู้สมัครรับเลือกตั้งตามวรรคหนึ่งได้รับคะแนนเลือกตั้งเท่ากันในลำดับใด ๆ ให้ประธานกรรมการการเลือกตั้งกำหนดวันเวลาเพื่อจัดให้ผู้ที่มิได้คะแนนเลือกตั้งเท่ากันเป็นผู้จับสลาก เพื่อเรียงลำดับในลำดับนั้น ๆ ให้ครบทุกลำดับ และประกาศผู้ที่ได้คะแนนสูงสุดเรียงลำดับลงไปเป็นผู้ได้รับ เลือกตั้งเป็นผู้แทนฝ่ายนายจ้างและผู้แทนฝ่ายผู้ประกันตนตามลำดับจนครบจำนวน

ในกรณีที่ผู้สมัครรับเลือกตั้งผู้ใดที่ได้คะแนนเท่ากันไม่ประสงค์จับสลาก ให้แจ้งเป็นหนังสือ ต่อประธานกรรมการการเลือกตั้ง เพื่อให้ประธานกรรมการการเลือกตั้งเป็นผู้จับสลากแทนผู้นั้น หรือผู้สมัคร รับเลือกตั้งผู้ใดมาไม่ทันกำหนดเวลาตามวรรคสอง ให้ประธานกรรมการการเลือกตั้งเป็นผู้จับสลากแทนผู้นั้น

ให้มีการขึ้นบัญชีผู้ได้รับเลือกตั้งเป็นผู้แทนฝ่ายนายจ้างสำรองและผู้แทนฝ่ายผู้ประกันตนตาม มาตรา ๓๓ มาตรา ๓๙ หรือมาตรา ๔๐ สำรองเรียงตามลำดับ ผู้ซึ่งได้รับคะแนนเลือกตั้งมากที่สุดจนถึงผู้ซึ่ง ได้รับคะแนนเลือกตั้งน้อยที่สุด โดยการให้ขึ้นบัญชีสำรองนี้มีระยะเวลาไม่เกินวาระของผู้แทนฝ่ายนายจ้าง หรือผู้แทนฝ่ายผู้ประกันตนต้องดำรงตำแหน่ง

ข้อ ๕๘ ในกรณีที่ผู้แทนฝ่ายนายจ้างหรือผู้แทนฝ่ายผู้ประกันตนซึ่งเป็นกรรมการพ้นจาก ตำแหน่งก่อนครบวาระ ให้สำนักงานเสนอชื่อผู้ได้รับเลือกตั้งเป็นผู้แทนฝ่ายนายจ้างหรือผู้แทนฝ่ายผู้ประกันตน จากบัญชีสำรองตามลำดับตามข้อ ๕๗ วรรคสี่ ที่ปฏิบัติตามหลักเกณฑ์ตามข้อ ๒๗ โดยยังคงมีสถานะเป็น นายจ้างหรือผู้ประกันตน แล้วแต่กรณี เพื่อให้รัฐมนตรีแต่งตั้งเป็นกรรมการแทนตำแหน่งที่ว่าง โดยอยู่ใน ตำแหน่งเท่ากับวาระที่เหลืออยู่ของกรรมการซึ่งได้แต่งตั้งไว้แล้ว

#### หมวด ๒

#### การเลือกตั้งด้วยระบบอิเล็กทรอนิกส์

ข้อ ๕๙ ในกรณีที่คณะกรรมการการเลือกตั้งกำหนดให้มีการเลือกตั้งด้วยระบบอิเล็กทรอนิกส์ ให้ดำเนินการตามหลักเกณฑ์และวิธีการเลือกตั้งที่กำหนดไว้ในหมวด ๑ หมวด ๒ หมวด ๓ หมวด ๔ หมวด ๕ และหมวด ๗ มาใช้บังคับโดยอนุโลมเท่าที่ไม่ขัดกับหลักเกณฑ์และวิธีการเลือกตั้งที่กำหนดไว้เป็นการเฉพาะ ในหมวดนี้

ข้อ ๖๐ ระบบอิเล็กทรอนิกส์ที่ใช้ในการเลือกตั้งต้องมีคุณสมบัติอย่างน้อย ดังต่อไปนี้

(๑) เป็นระบบที่มีมาตรฐานการรักษาความมั่นคงปลอดภัยด้านเทคโนโลยีสารสนเทศ

(๒) คะแนนที่ได้รับระหว่างดำเนินการเลือกตั้งด้วยระบบอิเล็กทรอนิกส์ต้องเป็นความลับ ไม่มี ผู้รู้ผลคะแนนล่วงหน้า

(๓) ต้องไม่สามารถทราบได้ว่าผู้มีสิทธิเลือกตั้งคนใดลงคะแนนเลือกตั้งให้แก่ผู้ใด

(๔) รายงานผลการตรวจนับคะแนนได้ทันทีเมื่อสิ้นสุดระยะเวลาดำเนินการเลือกตั้ง

(๕) ต้องรักษาความเป็นส่วนตัวและการคุ้มครองข้อมูลส่วนบุคคล

ข้อ ๖๑ ให้คณะกรรมการการเลือกตั้งกำหนดระยะเวลาตรวจสอบรายชื่อผู้มีสิทธิเลือกตั้ง และกำหนดระยะเวลาการเลือกตั้ง ทั้งนี้ ระยะเวลาการเลือกตั้งจะต้องไม่เกินเจ็ดวัน ระหว่างเวลา ๐๘.๐๐ นาฬิกา ถึงเวลา ๑๖.๐๐ นาฬิกา

ข้อ ๖๒ ให้ผู้มีสิทธิเลือกตั้งที่ได้ลงทะเบียนเพื่อใช้สิทธิเลือกตั้งด้วยระบบอิเล็กทรอนิกส์ ตรวจสอบรายชื่อและข้อมูลส่วนบุคคลผ่านระบบอิเล็กทรอนิกส์ หากพบว่าไม่มีรายชื่อหรือข้อมูลส่วนบุคคล ไม่ครบถ้วนหรือไม่ถูกต้อง ให้ผู้นั้นแจ้งคณะกรรมการดำเนินการเลือกตั้งเพื่อดำเนินการให้เพิ่มรายชื่อตามที่ กำหนดในข้อ ๒๓ หรือแก้ไขข้อมูลส่วนบุคคลให้ครบถ้วนหรือถูกต้องภายในระยะเวลาที่กำหนดตามข้อ ๔๙ ตามหลักเกณฑ์และวิธีการที่คณะกรรมการเลือกตั้งประกาศกำหนด

ในกรณีผู้มีสิทธิเลือกตั้งผู้ใด เห็นว่าในบัญชีรายชื่อผู้มีสิทธิเลือกตั้งของหน่วยเลือกตั้งมีผู้ซึ่งไม่มีสิทธิเลือกตั้งปรากฏอยู่ ให้ผู้มีสิทธิเลือกตั้งผู้นั้น ยื่นคำร้องขอถอนชื่อผู้ไม่มีสิทธิเลือกตั้งดังกล่าวออกจากบัญชี รายชื่อผู้มีสิทธิเลือกตั้งตามที่กำหนดในข้อ ๒๔

ข้อ ๖๓ ให้ผู้มีสิทธิเลือกตั้งที่ได้ลงทะเบียนเพื่อใช้สิทธิเลือกตั้ง เข้าระบบอิเล็กทรอนิกส์ เพื่อดำเนินการเลือกตั้งภายในระยะเวลาที่กำหนดตามข้อ ๖๑ ตามหลักเกณฑ์และวิธีการที่คณะกรรมการการเลือกตั้งประกาศกำหนด ทั้งนี้ ให้ถือตามเวลาของระบบอิเล็กทรอนิกส์

ข้อ ๖๔ ให้คณะกรรมการดำเนินการเลือกตั้งด้วยระบบอิเล็กทรอนิกส์ เข้าระบบ อิเล็กทรอนิกส์เพื่อดำเนินการให้มีการประมวลผลคะแนนการเลือกตั้ง ตามหลักเกณฑ์และวิธีการที่ คณะกรรมการการเลือกตั้งประกาศกำหนด

ข้อ ๖๕ การดำเนินการตามข้อ ๖๔ ให้กระทำโดยเปิดเผยและเมื่อทราบผลผู้ได้รับการ เลือกตั้งแล้ว ให้ประธานกรรมการการเลือกตั้งประกาศชื่อผู้ได้รับเลือกตั้งต่อหน้าผู้ซึ่งอยู่ ณ สถานที่ที่ทำการ ประมวลผลแล้วปิดประกาศรายชื่อบุคคลดังกล่าวไว้ ณ สถานที่นั้นด้วย พร้อมทั้งส่งประกาศรายชื่อผู้ได้รับ เลือกตั้งไปยังรัฐมนตรีภายในวันนั้น หรือวันถัดจากวันทราบผลนั้นเป็นอย่างช้า

#### หมวด ๗ การคัดค้านการเลือกตั้ง

ข้อ ๖๖ เมื่อคณะกรรมการการเลือกตั้งประกาศผลการเลือกตั้งแล้ว ถ้าผู้สมัครรับเลือกตั้ง หรือผู้มีสิทธิเลือกตั้งที่ได้ไปใช้สิทธิเลือกตั้งฝ่ายใดเห็นว่า การที่บุคคลได้รับการเลือกตั้งเพื่อแต่งตั้งเป็น กรรมการประกันสังคมเป็นไปโดยไม่ถูกต้องหรือไม่ชอบด้วยกฎหมาย ให้ผู้สมัครรับเลือกตั้งหรือผู้มีสิทธิเลือกตั้ง ที่ได้ไปใช้สิทธิเลือกตั้งฝ่ายนั้น มีสิทธิยื่นคำคัดค้านต่อคณะกรรมการการเลือกตั้งภายในกำหนดเจ็ดวันนับแต่วัน ประกาศผลเลือกตั้ง

คำร้องคัดค้านให้ทำเป็นหนังสือ ลงลายมือชื่อผู้ร้อง พร้อมหลักฐานแสดงตัวตน ประกอบกับ เอกสารหรือหลักฐานซึ่งแสดงพฤติกรรมหรือการกระทำว่าการเลือกตั้งนั้นไม่ถูกต้อง หรือไม่ชอบด้วยกฎหมาย โดยยื่นด้วยตนเอง หรือมอบอำนาจให้บุคคลอื่นดำเนินการแทน หรือส่งทางไปรษณีย์ลงทะเบียนตอบรับก็ได้

เมื่อคณะกรรมการการเลือกตั้งได้รับคำร้องคัดค้านแล้วให้ดำเนินการพิจารณาวินิจฉัยสั่งการตามความเห็นสมควรโดยไม่เกินสามสิบวัน และขยายได้ไม่เกินสองครั้ง ครั้งละไม่เกินสามสิบวัน คำวินิจฉัยสั่งการของคณะกรรมการการเลือกตั้งให้เป็นที่สุด

หมวด ๘

การเก็บรักษาและทำลายบัตรเลือกตั้ง และเอกสารที่เกี่ยวข้องกับการเลือกตั้ง

ส่วนที่ ๑

การเก็บรักษาบัตรเลือกตั้ง

ข้อ ๖๗ ให้คณะกรรมการดำเนินการเลือกตั้งดำเนินการเกี่ยวกับการเก็บรักษาบัตรเลือกตั้ง  
ดังนี้

(๑) กำหนดสถานที่เก็บรักษาบัตรเลือกตั้งที่มีความปลอดภัยไว้เป็นการล่วงหน้า

(๒) จัดให้มีการบันทึกเหตุการณ์การเก็บรักษาบัตรเลือกตั้ง

การดำเนินการตามวรรคหนึ่ง คณะกรรมการดำเนินการเลือกตั้งอาจมอบหมายบุคคลเป็นผู้ดำเนินการแทนก็ได้

ข้อ ๖๘ การจัดเตรียมเพื่อส่งมอบบัตรเลือกตั้งให้แก่คณะกรรมการประจำที่เลือกตั้ง ให้จัดทำบัญชีจัดสรรบัตรเลือกตั้งแก่คณะกรรมการประจำที่เลือกตั้ง เพื่อให้แต่ละที่เลือกตั้งมีบัตรเลือกตั้งเพียงพอต่อการออกเสียงลงคะแนน โดยให้มีการบันทึกรายละเอียดเกี่ยวกับที่เลือกตั้งและการลงลายมือชื่อของผู้จ่ายบัตรเลือกตั้งและผู้รับบัตรเลือกตั้งเป็นหลักฐานการส่งมอบบัตรเลือกตั้งด้วย

ข้อ ๖๙ เมื่อถึงเวลา ๑๖.๐๐ นาฬิกา ของวันเลือกตั้ง ให้คณะกรรมการดำเนินการเลือกตั้ง หรือผู้ที่คณะกรรมการดำเนินการเลือกตั้งมอบหมาย ดำเนินการเจาะกลางบัตรเลือกตั้งที่เก็บสำรองไว้ทั้งหมด ให้ทะลุบริเวณกลางบัตรเลือกตั้งทุกฉบับ พร้อมปกหน้าและปกหลัง แล้วใช้เชือกร้อยผูกรวมให้เป็นปึกเดียวกันหรือกระทำการด้วยวิธีการอื่นใดที่สามารถป้องกันมิให้ใช้บัตรเลือกตั้งที่เหลือดังกล่าวลงคะแนนได้ แล้วมัดบัตรเลือกตั้งผ่านรูเจาะผูกรวมให้เป็นปึกเดียวกันแล้วนำไปเก็บรักษา พร้อมบัตรเลือกตั้งที่คณะกรรมการประจำที่เลือกตั้งส่งกลับมาภายหลังการออกเสียงลงคะแนนแล้ว

ข้อ ๗๐ ภายในเจ็ดวันนับแต่สิ้นสุดการออกเสียงลงคะแนนในวันเลือกตั้งแล้ว ให้คณะกรรมการดำเนินการเลือกตั้งหรือผู้ที่คณะกรรมการดำเนินการเลือกตั้งมอบหมาย จัดเก็บบัตรเลือกตั้งที่ใช้ในการออกเสียงลงคะแนน ต้นข้าวบัตรเลือกตั้งรวมทั้งบัตรสำรอง โดยให้มีการจัดทำรายงานการส่งหีบบัตรเลือกตั้ง เอกสาร และวัสดุอุปกรณ์เลือกตั้ง เพื่อเป็นหลักฐานในการส่งมอบให้ประกันสังคมจังหวัด หรือผู้อำนวยการสำนักงานประกันสังคมกรุงเทพมหานครพื้นที่ แล้วแต่กรณี

เมื่อได้ดำเนินการตามวรรคหนึ่งแล้ว ให้ถือว่าบัตรเลือกตั้งอยู่ในความควบคุมดูแลของประกันสังคมจังหวัด หรือผู้อำนวยการสำนักงานประกันสังคมกรุงเทพมหานครพื้นที่ แล้วแต่กรณี การดำเนินการใดต้องได้รับอนุญาตจากประกันสังคมจังหวัด หรือผู้อำนวยการสำนักงานประกันสังคมกรุงเทพมหานครพื้นที่ แล้วแต่กรณี ก่อน

ส่วนที่ ๒  
การทำลายบัตรเลือกตั้ง

ข้อ ๗๑ บัตรเลือกตั้ง ต้นข้าวบัตรเลือกตั้ง และเอกสารที่เกี่ยวข้องกับการเลือกตั้งที่จะทำลายได้ตามระเบียบนี้ ได้แก่

(๑) บัตรเลือกตั้งที่ใช้ในการออกเสียงลงคะแนนแล้ว ต้นข้าวบัตรเลือกตั้งที่ใช้ในการออกเสียงลงคะแนนแล้ว และบัตรเลือกตั้งที่เหลือไม่เต็มเล่ม

(๒) บัตรเลือกตั้งที่เหลือเต็มเล่ม

(๓) เอกสารที่เกี่ยวข้องกับการเลือกตั้ง

กรณีต้นข้าวของบัตรเลือกตั้งที่ใช้ในการออกเสียงลงคะแนนแล้ว และบัตรเลือกตั้งที่เหลือไม่เต็มเล่ม ให้มีระยะเวลาการเก็บรักษาไม่น้อยกว่าหนึ่งปีนับแต่วันประกาศผลการเลือกตั้ง

การทำลายบัตรเลือกตั้ง ต้นข้าวบัตรเลือกตั้ง และเอกสารที่เกี่ยวข้องกับการเลือกตั้งตามวรรคหนึ่งให้ทำลายได้ตามหลักเกณฑ์และเงื่อนไข ดังนี้

(๑) คณะกรรมการการเลือกตั้งได้ประกาศผลการเลือกตั้งแล้วเป็นระยะเวลาหนึ่งปีนับแต่วันประกาศผลการเลือกตั้ง และไม่มีเรื่องร้องคัดค้านเกี่ยวกับการนับคะแนน

(๒) ไม่มีกรณีร้องคัดค้านหรือมีแต่เรื่องร้องคัดค้านนั้นคณะกรรมการการเลือกตั้ง หรือศาลแล้วแต่กรณี วินิจฉัยแล้วเสร็จ

(๓) ไม่มีกรณีการฟ้องคดีในความผิดเกี่ยวกับบัตรเลือกตั้ง หรือเอกสารเกี่ยวกับการเลือกตั้ง หรือการนับคะแนนค้างการพิจารณา หรือมีกรณีการฟ้องคดีต่อศาลในความผิดดังกล่าวแต่คดีถึงที่สุดแล้ว

ข้อ ๗๒ ให้เลขาธิการแต่งตั้งคณะกรรมการดำเนินการทำลายบัตรเลือกตั้ง ต้นข้าวบัตรเลือกตั้ง และเอกสารที่เกี่ยวข้องกับการเลือกตั้งในส่วนกลาง ประกอบด้วย ผู้ที่เลขาธิการมอบหมาย เป็นประธานกรรมการ เจ้าหน้าที่ของสำนักงานไม่น้อยกว่าสองคนเป็นกรรมการ และให้เจ้าหน้าที่ของสำนักงานคนหนึ่ง เป็นกรรมการและเลขานุการ

ให้ประกันสังคมจังหวัดแต่งตั้งคณะกรรมการดำเนินการทำลายบัตรเลือกตั้งต้นข้าวบัตรเลือกตั้ง และเอกสารที่เกี่ยวข้องกับการเลือกตั้ง ประกอบด้วยหัวหน้ากลุ่มงานที่ได้รับมอบหมาย เป็นประธานกรรมการ เจ้าหน้าที่ของสำนักงานประกันสังคมจังหวัดไม่น้อยกว่าสองคน เป็นกรรมการ และให้เจ้าหน้าที่ของสำนักงานประกันสังคมจังหวัดคนหนึ่ง เป็นกรรมการและเลขานุการ

ถ้าประธานกรรมการไม่สามารถปฏิบัติหน้าที่ได้ ให้กรรมการที่มาประชุมเลือกกรรมการคนหนึ่งทำหน้าที่ประธานกรรมการ มติของคณะกรรมการให้ถือเสียงข้างมาก ถ้ากรรมการผู้ใดไม่เห็นด้วยให้ทำบันทึกรายความเห็นแย้งไว้

ข้อ ๗๓ คณะกรรมการตามข้อ ๗๒ มีหน้าที่ ดังต่อไปนี้

(๑) จัดทำรายละเอียดและรายงานข้อเท็จจริงพร้อมทั้งความเห็นและวิธีการทำลาย เสนอขออนุมัติทำลายบัตรเลือกตั้ง ต้นข้าวบัตรเลือกตั้ง และเอกสารที่เกี่ยวข้องกับการเลือกตั้ง

(๒) เสนอรายงานตาม (๑) ต่อเลขาธิการหรือประกันสังคมจังหวัด แล้วแต่กรณี เพื่อพิจารณาอนุมัติให้ทำลายบัตรเลือกตั้ง ต้นข้าวบัตรเลือกตั้ง และเอกสารที่เกี่ยวข้องกับการเลือกตั้งด้วยวิธีการใด ๆ โดยวิธีการทำลายนั้นจะต้องทำให้บัตรเลือกตั้งถูกทำลายจนสิ้นสภาพและไม่สามารถนำมาใช้ได้อีก

(๓) ควบคุมการทำลายบัตรเลือกตั้ง ต้นข้าวบัตรเลือกตั้ง และเอกสารที่เกี่ยวข้องกับการเลือกตั้งที่ได้รับอนุมัติให้ทำลายแล้ว

ข้อ ๗๔ เมื่อเลขาธิการ หรือประกันสังคมจังหวัด แล้วแต่กรณี ได้อนุมัติให้ทำลายบัตรเลือกตั้ง ต้นข้าวบัตรเลือกตั้ง และเอกสารที่เกี่ยวข้องกับการเลือกตั้งแล้ว ให้แจ้งคณะกรรมการตามข้อ ๗๒ ทราบและดำเนินการทำลายบัตรเลือกตั้ง ต้นข้าวบัตรเลือกตั้ง และเอกสารที่เกี่ยวข้องกับการเลือกตั้ง

ข้อ ๗๕ ให้คณะกรรมการตามข้อ ๗๒ ดำเนินการทำลายบัตรเลือกตั้ง ต้นข้าวบัตรเลือกตั้ง และเอกสารที่เกี่ยวข้องกับการเลือกตั้งให้แล้วเสร็จภายในหกสิบวันนับแต่วันที่ได้รับอนุมัติให้ทำลาย และให้มีการควบคุมดูแลโดยเคร่งครัดเพื่อไม่ให้บัตรเลือกตั้ง ต้นข้าวบัตรเลือกตั้ง และเอกสารที่เกี่ยวข้องกับการเลือกตั้งสามารถนำออกไปสู่ภายนอกได้หรือมีผู้นำไปใช้ในทางที่มีชอบ

การทำลายต้นข้าวบัตรเลือกตั้ง และเอกสารที่เกี่ยวข้องกับการเลือกตั้งตามวรรคหนึ่ง หากจะเป็นผลให้มีรายได้เกิดขึ้น ให้เสนอเลขาธิการหรือประกันสังคมจังหวัด แล้วแต่กรณี เพื่อพิจารณาเป็นกรณีไป และเงินที่ได้ให้ส่งเป็นรายได้ของกองทุนประกันสังคม

กรณีที่มีค่าใช้จ่ายในการดำเนินการทำลายบัตรเลือกตั้ง ต้นข้าวบัตรเลือกตั้ง และเอกสารที่เกี่ยวข้องกับการเลือกตั้งให้เสนอขออนุมัติเบิกค่าใช้จ่ายจากงบบริหารงานของสำนักงาน

ข้อ ๗๖ เมื่อได้ดำเนินการทำลายบัตรเลือกตั้งเสร็จสิ้นเรียบร้อยแล้ว ให้ประกันสังคมจังหวัด หรือคณะกรรมการตามข้อ ๗๒ วรรคหนึ่ง แล้วแต่กรณี รายงานเลขาธิการทราบต่อไป

หมวด ๙

ค่าใช้จ่าย

ข้อ ๗๗ ค่าตอบแทน ค่าพาหนะ และค่าใช้จ่ายอื่นๆ ในการดำเนินงานตามระเบียบนี้ ให้เบิกจ่ายจากงบบริหารงานของสำนักงานตามมาตรา ๒๔ วรรคสอง แห่งพระราชบัญญัติประกันสังคม พ.ศ. ๒๕๓๓

บทเฉพาะกาล

ข้อ ๗๘ บรรดาระเบียบ ข้อกำหนด ประกาศ มติ หรือคำสั่งอื่นใดของคณะกรรมการการเลือกตั้ง และคณะกรรมการดำเนินการเลือกตั้งที่ใช้บังคับอยู่ในวันก่อนวันที่ระเบียบนี้ใช้บังคับ ให้ยังคงมีผลใช้บังคับต่อไปเท่าที่ไม่ขัดหรือแย้งกับระเบียบนี้ จนกว่าจะมีระเบียบ ข้อกำหนด ประกาศ มติ หรือคำสั่งอื่นใดของคณะกรรมการการเลือกตั้งและคณะกรรมการดำเนินการเลือกตั้งที่ออกตามระเบียบนี้ใช้บังคับ ทั้งนี้ ให้ดำเนินการออกระเบียบ ข้อกำหนด ประกาศ มติ หรือคำสั่งอื่นใดของคณะกรรมการการเลือกตั้ง และคณะกรรมการดำเนินการเลือกตั้งตามระเบียบนี้ให้แล้วเสร็จภายในสองปี นับแต่วันที่ระเบียบนี้ใช้บังคับ

ประกาศ ณ วันที่

พ.ศ. ๒๕๖๘

บัญชีอัตราค่าตอบแทนสำหรับบุคคลที่ได้รับการแต่งตั้งให้ปฏิบัติหน้าที่ในการเลือกตั้ง  
ผู้แทนฝ่ายนายจ้างและผู้แทนฝ่ายผู้ประกันตน ค่าพาหนะ และค่าใช้จ่ายอื่น ๆ  
ทำระเบียบกระทรวงแรงงานว่าด้วยหลักเกณฑ์และวิธีการเลือกตั้งผู้แทนฝ่ายนายจ้างและผู้แทนฝ่ายผู้ประกันตน  
เป็นกรรมการในคณะกรรมการประกันสังคม พ.ศ. ....

ลำดับ	ตำแหน่ง	ค่าตอบแทน	หมายเหตุ
๑	ประธานกรรมการการเลือกตั้ง ผู้แทนฝ่ายนายจ้างและผู้แทนฝ่ายผู้ประกันตน	๑๐,๐๐๐ บาท/เดือน	๑. คณะกรรมการการเลือกตั้ง ผู้แทนฝ่ายนายจ้างและ ผู้แทนฝ่ายผู้ประกันตน ปฏิบัติงาน ๔ เดือน ๒. คณะกรรมการดำเนินการ เลือกตั้งประจำจังหวัดและ กรุงเทพมหานคร และ ผู้ช่วยเลขานุการ ปฏิบัติงาน ๔ เดือน (เหมาจ่ายเป็นรายเดือน)
๒	กรรมการการเลือกตั้ง ผู้แทนฝ่ายนายจ้างและผู้แทนฝ่ายผู้ประกันตน	๘,๐๐๐ บาท/เดือน	
๓	ประธานคณะกรรมการดำเนินการเลือกตั้ง ประจำจังหวัดและกรุงเทพมหานคร	๘,๐๐๐ บาท/เดือน	
๔	กรรมการดำเนินการเลือกตั้ง ประจำจังหวัดและกรุงเทพมหานคร	๖,๐๐๐ บาท/เดือน	
๕	ผู้ช่วยเลขานุการ	๓,๕๐๐ บาท/เดือน	
๖	ประธานกรรมการประจำที่เลือกตั้ง	- วันอบรม ๖๐๐ บาท/วัน - วันรับทึบบัตร ๗๐๐ บาท/วัน - วันเลือกตั้ง ๑,๐๐๐ บาท/วัน	
๗	กรรมการประจำที่เลือกตั้ง	- วันอบรม ๕๐๐ บาท/วัน - วันรับทึบบัตร ๖๐๐ บาท/วัน - วันเลือกตั้ง ๙๐๐ บาท/วัน	
๘	เจ้าหน้าที่รักษาความปลอดภัย เจ้าหน้าที่รักษาความสงบเรียบร้อย	- วันอบรม ๕๐๐ บาท/วัน - วันรับทึบบัตร ๕๐๐ บาท/วัน - วันเลือกตั้ง ๗๐๐ บาท/วัน	
๙	คณะบุคคลหรือคณะทำงานหรือผู้ได้รับแต่งตั้ง โดยคณะกรรมการตามข้อ ๖ (๔) และแต่งตั้งโดยคณะกรรมการประจำที่เลือกตั้ง ตามข้อ ๓๔ (๙) ให้ช่วยเหลือการปฏิบัติงาน	๗๐๐ บาท/วัน	
๑๐	ผู้สังเกตการณ์ในการเลือกตั้งแต่งตั้งโดย คณะกรรมการดำเนินการเลือกตั้งตาม ข้อ ๑๒ (๗)	- วันอบรม ๔๐๐ บาท/วัน - วันเลือกตั้ง ๔๐๐ บาท/วัน	

ลำดับ	รายการ	อัตราที่เบิกได้	หมายเหตุ
๑๑	*ค่าพาหนะ	ตามหลักเกณฑ์และอัตราที่กระทรวงการคลังกำหนด	๑. มีการกำหนดนิยามคำว่า “ค่าพาหนะ” ไว้ในข้อ ๑๓ วรรคสอง โดยใช้แนวทางจากระเบียบคณะกรรมการการเลือกตั้งว่าด้วยการใช้จ่ายเงินในการดำเนินการเกี่ยวกับการเลือกตั้งสมาชิกสภาผู้แทนราษฎร พ.ศ. ๒๕๖๖ ข้อ ๒๐ (๓) ๒. กรณีไม่มีใบเสร็จรับเงินให้ใช้ใบรับรองแทนใบเสร็จรับเงิน

**หมายเหตุ**

๑. บุคคลตามลำดับที่ ๖ - ๑๐ ปฏิบัติหน้าที่ชั่วคราวและได้รับค่าตอบแทนเหมาจ่ายเป็นรายวัน
๒. ในพื้นที่ ๔ จังหวัดชายแดนภาคใต้ ได้แก่ จังหวัดยะลา จังหวัดปัตตานี จังหวัดนราธิวาส และจังหวัดสงขลา (เฉพาะอำเภอจะนะ อำเภอเทพา อำเภอสบ้าย้อย และอำเภอนาหวี) พื้นที่ที่เกิดเหตุสุดวิสัยเนื่องจากการสู้รบบริเวณชายแดน ให้เพิ่มค่าตอบแทนสำหรับการปฏิบัติหน้าที่เสี่ยงภัยในวันอบรม วันรับวัสดุอุปกรณ์ และวันออกเสียงลงคะแนน หรือวันเลือกตั้ง ให้บุคคลลำดับที่ ๖ - ๘ ในอัตราสองเท่า ส่วนลำดับที่ ๙ ให้เพิ่มในอัตราสองเท่าเฉพาะวันออกเสียงลงคะแนนหรือวันเลือกตั้ง
๓. \*ลำดับที่ ๑๑ ให้จ่ายแก่คณะกรรมการประจำที่เลือกตั้งในวันรับ-ส่งหีบบัตรเลือกตั้งตามข้อ ๑๓

## สรุปหลักการสำคัญ

ร่างระเบียบกระทรวงแรงงานว่าด้วยหลักเกณฑ์และวิธีการเลือกตั้งผู้แทนฝ่ายนายจ้างและผู้แทนฝ่ายลูกจ้างและคณะกรรมการในคณะกรรมการประกันสังคม พ.ศ. ....  
 เปรียบเทียบระเบียบฯ พ.ศ. 2564 (ใช้บังคับอยู่ในปัจจุบัน) พร้อมเหตุผล

ที่	ประเด็น	ระเบียบฯ ปี 2564	ร่างระเบียบฯ พ.ศ. .... ที่ผ่านการพิจารณาของคณะกรรมการ	(เหตุผลที่แก้ไขประเด็นสำคัญ (นำจากการถอดบทเรียน และการรับฟังความคิดเห็น ก่อนการปรับปรุงแก้ไขระเบียบ)
1	รูปแบบการปรับปรุงแก้ไข		<input checked="" type="checkbox"/> ยกเลิกระเบียบฯ พ.ศ. 2564 <input checked="" type="checkbox"/> ยกย่องระเบียบฯ ใหม่ทั้งหมด	<p>◆</p> <p>1. ผลจากการรับฟังความคิดเห็น ครั้งที่ 1</p> <ol style="list-style-type: none"> <li>1) การถอดบทเรียนการจัดการเลือกตั้งเมื่อวันที่ 24 ธันวาคม 2566</li> <li>2) การรับฟังความคิดเห็นจากผู้ตั้งจากสภาองค์การนายจ้าง สภาองค์การลูกจ้าง เครือข่ายแรงงานนอกระบบ ส่วนราชการ คณะกรรมการประกันสังคม และประชาชนทั่วไป เมื่อวันที่ 28 เมษายน 2568 ณ สำนักงานประกันสังคม และวันที่ 21 เมษายน - 9 พฤษภาคม 2568 ผ่านเว็บไซต์ของสำนักงานประกันสังคม และผ่านระบบกลางทางกฎหมาย</li> <li>3) คณะอนุกรรมการ ได้นำผลการรับฟังความคิดเห็นมาถกแถลงเรื่องประเด็นต่างๆ และประมวลผลเพื่อพิจารณาปรับปรุงแก้ไขระเบียบ</li> </ol> <p>2. เนื่องจากมีการแก้ไขหลักการสำคัญหลายประการในการจัดการเลือกตั้ง ซึ่งกระทบต่อปฏิบัติหลายข้อ จึงจำเป็นต้องยกเลิกระเบียบฯ พ.ศ. 2564 ที่ใช้บังคับในปัจจุบัน แล้วให้ใช้ระเบียบฯ ฉบับใหม่แทน ซึ่งจะเป็นการสะดวกแก่ผู้ใช้ระเบียบฯ ทุกฝ่าย</p>

ที่	ประเด็น	ระเบียบฯ ปี 2564	ร่างระเบียบฯ พ.ศ. .... ที่ผ่านการพิจารณาของคณะกรรมการ	(เหตุผลที่แก้ไขในประเด็นสำคัญ (นำมาจากการถอดบทเรียน และการรับฟังความคิดเห็น ก่อนการปรับปรุงแก้ไขระเบียบ)
2	การนำกฎหมายว่าด้วยวิธีปฏิบัติราชการทางอิเล็กทรอนิกส์ และการกฎหมายว่าด้วยวิธีปฏิบัติราชการการบริหารงานและการให้บริการภาครัฐผ่านระบบดิจิทัลมาใช้บังคับในการดำเนินการเลือกตั้ง	-ไม่ได้กำหนด-	<p><b>ร่างข้อ 5</b></p> <p><input checked="" type="checkbox"/> ในการดำเนินการตามระเบียบนี้ ให้นำกฎหมายว่าด้วยวิธีปฏิบัติราชการทางอิเล็กทรอนิกส์ และกฎหมายว่าด้วยวิธีปฏิบัติราชการการบริหารงานและการให้บริการภาครัฐผ่านระบบดิจิทัลมาใช้บังคับโดยอนุโลม เพื่ออำนวยความสะดวกแก่ผู้เกี่ยวข้องตามความพร้อม ความเหมาะสมและความจำเป็นในระดับสูงสุดเท่าที่สามารถดำเนินการได้</p>	<p>◆</p> <ol style="list-style-type: none"> <li>1. เพื่ออำนวยความสะดวกในการใช้สิทธิเลือกตั้ง และการสมัครรับเลือกตั้ง</li> <li>2. เพื่อรองรับการใช้ข้อมูลเอกสารอิเล็กทรอนิกส์ แทนการใช้ข้อมูลในรูปแบบกระดาษ หรือวัสดุ เช่น บัตรประชาชนอิเล็กทรอนิกส์ ThaiID ใบอนุญาตขับขี่ และบัตรประจำตัวคนพิการ / สำหรับนิติบุคคล สามารถใช้หนังสือรับรองอิเล็กทรอนิกส์จาก DBD</li> </ol>
3	<p>จำนวนกรรมการผู้แทน และสิทธิออกเสียงคะแนน</p> <p>เลือกกรรมการผู้แทนของแต่ละฝ่าย</p> <p>✓ ข้อเสนอแนะจากกรรมาธิการรับฟังความคิดเห็น (ครั้งที่ 1)</p> <ul style="list-style-type: none"> <li>• ควรกำหนดสัดส่วนผู้แทน มาตรา 33 มาตรา 39 และมาตรา 40 เพื่อให้เกิดการมีส่วนร่วมหรือมีผู้แทนของตนเอง</li> </ul>	<p>ผู้แทนฝ่ายนายจ้าง/ผู้ประกันตน มีฝ่ายละ 7 คน</p> <p>ผู้มีสิทธิเลือกตั้ง 1 คน เลือกผู้สมัครแต่ละฝ่าย ได้ 1-7 คน</p> <p>ข้อ 12 (จำนวนกรรมการผู้แทนฝ่ายผู้ประกันตนและผู้แทนฝ่ายนายจ้าง)</p> <p>* ให้ผู้มีสิทธิเลือกตั้งมีสิทธิออกเสียงลงคะแนน เลือกผู้สมัครรับเลือกตั้งได้ไม่เกินจำนวน 7 คน ของผู้แทนฝ่ายนายจ้างหรือผู้แทน (ผู้มีสิทธิ 1 คน เลือกผู้แทนได้ 1-7 คน)</p>	<p><b>ผู้แทนฝ่ายนายจ้าง/ผู้ประกันตน มีฝ่ายละ 7 คน</b></p> <p><b>ผู้มีสิทธิเลือกตั้ง 1 คน เลือกผู้สมัครแต่ละฝ่าย ได้เพียง 1 คน (ฝ่ายผู้ประกันตนเลือกตามสัดส่วน)</b></p> <p><b>ร่างข้อ 14</b></p> <p><input checked="" type="checkbox"/> แก้ไขจำนวนกรรมการผู้แทนฝ่ายนายจ้างและผู้แทนฝ่ายผู้ประกันตน แก้ไขเป็น ดังนี้</p> <ol style="list-style-type: none"> <li>1. จำนวนผู้แทนฝ่ายนายจ้างและผู้แทนฝ่ายผู้ประกันตนมีจำนวนฝ่ายละ 7 คน ให้ผู้มีสิทธิ 1 คน เลือกผู้แทนได้ 1 คน</li> <li>2. ผู้แทนฝ่ายผู้ประกันตนให้แยกประเภทผู้ประกันตนตามมาตรา 33 มาตรา 39 และมาตรา 40 และจำนวนผู้แทนฝ่ายผู้ประกันตนแต่ละมาตราจะมี ให้เป็นไปตามวิธีการคำนวณ</li> </ol>	<p>◆</p> <ol style="list-style-type: none"> <li>1. ผู้มีสิทธิเลือกตั้ง 1 คน มีสิทธิลงคะแนนเลือกผู้แทนได้ 1 คน เทียบเคียงหลักการเลือกตั้งในระดับประเทศ</li> </ol> <p>1) รัฐธรรมนูญแห่งราชอาณาจักรไทย 2540 - ม.102 ว.1 (ส.ส.) ให้ผู้มีสิทธิเลือกตั้งเสียงลงคะแนนเลือกตั้งผู้สมัครรับเลือกตั้งได้เขตละ 1 คน</p>

ที่	ประเด็น	ระเบียบฯ ปี 2564	ร่างระเบียบฯ พ.ศ. .... ที่ผ่านการพิจารณาของคณะกรรมการ	(เหตุผลที่แก้ไขประเด็นสำคัญ (นำมาจากการถอดบทเรียน และการรับฟังความคิดเห็น ก่อนการปรับปรุงแก้ไขระเบียบ)
				<p>-ม. 123 (ส.ว.) ผู้มีสิทธิเลือกตั้งมีสิทธิออกเสียงลงคะแนนเลือกตั้งผู้สมัครรับเลือกตั้งในเขตเลือกตั้งนั้นได้หนึ่งคน</p> <p>2) พรบ.ว่าด้วยการเลือกตั้งสมาชิกสภาผู้แทนราษฎรและสมาชิกวุฒิสภา 2541 ม.88 ว.2 กำหนดให้ ผู้มีสิทธิเลือกตั้งหนึ่งคนมีสิทธิลงคะแนนเลือกผู้สมัครเป็นสมาชิกวุฒิสภาในจังหวัดที่ตนมีสิทธิลงคะแนนได้เพียงคนเดียว</p> <p>3) รัฐธรรมนูญแห่งราชอาณาจักรไทย 2560 -ม.85 (ส.ส.) ให้ผู้มีสิทธิเลือกตั้งมีสิทธิออกเสียงลงคะแนนเลือกตั้งได้คนละ 1 คน</p> <p>2. การแบ่งสัดส่วนผู้แทนผู้ประกันตนตามมาตรา 33 มาตรา 39 และมาตรา 40 จะทำให้ได้ผู้แทนแต่ละมาตรามีจำนวนไม่เท่ากัน เช่น มาตรา 33 มีผู้แทน 4 คน มาตรา 39 มีผู้แทน 1 คน และ มาตรา 40 มีผู้แทน 2 คน ถ้ากำหนดให้ผู้มีสิทธิเลือกตั้งมีสิทธิลงคะแนนตามจำนวนสัดส่วนของผู้แทนแต่ละมาตรา เช่น เลือกผู้แทนมาตรา 33 ได้ 4 คน ( 1 คน 4 เบอร์) จะทำให้ผู้ใช้สิทธิเลือกตั้งมาตรา 39 และมาตรา 40 มีสิทธิในการเลือกผู้แทนที่ไม่เท่ากันกับมาตรา 33 ซึ่งจะทำให้เกิดความเหลื่อมล้ำได้ และทำให้ผู้ลงคะแนนเลือกตั้งเกิดความสับสนกับวิธีการลงคะแนน และเจ้าหน้าที่มีความสับสนในขั้นตอนการนับคะแนนอาจทำให้เกิดบัตรเสียเป็นจำนวนมาก ดังนั้น เพื่อให้เกิดความสะดวกแก่ผู้ใช้สิทธิเลือกตั้ง และเจ้าหน้าที่ปฏิบัติงาน และทำให้การเลือกตั้ง</p>

ที่	ประเด็น	ระเบียบฯ ปี 2564	ร่างระเบียบฯ พ.ศ. .... ที่ผ่านการพิจารณาของคณะกรรมการ	(เหตุผลที่แก้ไขประเด็นสำคัญ นำมาจากการขอทบทเรียน และการรับฟังความคิดเห็น ก่อนการปรับปรุงแก้ไขระเบียบ)
				มีความเป็นธรรม จึงมีความจำเป็นต้องกำหนดวิธีการได้มาซึ่งผู้แทนฝ่ายผู้ประกันตนให้ชัดเจนว่าผู้มีสิทธิเลือกตั้งในแต่ละมาตราผู้มีสิทธิเลือกผู้แทนของตนได้เพียงหนึ่งคนเท่านั้น
4	สัดส่วนของผู้แทนฝ่ายผู้ประกันตน ม. 33 ม. 39 และม. 40	-ไม่ได้แยกสัดส่วนผู้แทนฝ่ายผู้ประกันตน-	<p><b>ร่างข้อ 15</b></p> <p><input checked="" type="checkbox"/> การกำหนดจำนวนผู้แทนฝ่ายผู้ประกันตนตามมาตรา 33 มาตรา 39 และมาตรา 40 <b>ที่แต่ละมาตราจะพึงมี ให้คำนวณตามวิธีการดังต่อไปนี้</b></p> <ol style="list-style-type: none"> <li>1. การกำหนดจำนวนผู้แทนฝ่ายผู้ประกันตนให้ผู้ประกันตน หมายความว่า ผู้ประกันตนที่ปฏิบัติตามหลักเกณฑ์การเป็นผู้ประกันตนที่มีสิทธิเลือกตั้งตามข้อ 20 (1) (2) และ (3) ให้ใช้จำนวนผู้ประกันตนทุกมาตราทั้งหมดตามฐานทะเบียนที่สำนักงานประกาศในวันสิ้นปีของปีสุดท้ายก่อนปีที่มีการเลือกตั้ง เฉลี่ยด้วยจำนวนผู้แทนฝ่ายผู้ประกันตนเจ็ดคน ผลลัพธ์ของจำนวนที่ได้รับให้ถือว่าเป็นจำนวนผู้ประกันตนต่อผู้แทนหนึ่งคน</li> <li>3. ในการคำนวณตามข้อ 2 หากผู้ประกันตนตามมาตราใดมีผู้ประกันตนไม่ถึงเกณฑ์จำนวนผู้ประกันตนต่อผู้แทนหนึ่งคน ให้มีผู้แทนฝ่ายผู้ประกันตนของมาตรานั้นได้หนึ่งคน</li> </ol>	<p>◆ <b>การกำหนดจำนวนผู้แทนฝ่ายผู้ประกันตนตาม มาตรา 33 มาตรา 39 และมาตรา 40 ที่แต่ละมาตราจะพึงมีนั้น เทียบเคียงหลักการจากกฎการเลือกตั้งระดับประเทศ</b></p> <ol style="list-style-type: none"> <li>1) รัฐธรรมนูญแห่งราชอาณาจักรไทย 2540 ม.122 (ส.ว.) และระเบียบคณะกรรมการการเลือกตั้งว่าด้วยการเลือกตั้งสมาชิกวุฒิสภา 2542 ข้อ 5</li> <li>2) รัฐธรรมนูญแห่งราชอาณาจักรไทย 2560 ม.86 และตามพรป.ว่าด้วยการเลือกตั้งสมาชิกสภาผู้แทนราษฎร พ.ศ. 2561 ม. 26</li> </ol> <p>1. การกำหนดสัดส่วนของผู้สมัครรับเลือกตั้งผู้แทนฝ่ายผู้ประกันตนแต่ละมาตรา เพื่อให้สอดคล้องกับความในมาตรา 8 วรรค 3 แห่ง พ.ร.บ.ประกันสังคม พ.ศ. 2533 ซึ่งแก้ไขเพิ่มเติมโดยพระราชบัญญัติประกันสังคม (ฉบับที่ 4) พ.ศ. 2558 ที่ต้องคำนึงถึงการมีส่วนร่วมอย่างแท้จริงของฝ่ายนายจ้างและผู้แทนผู้ประกันตน ได้แก่ ผู้แทนผู้ประกันตนมาตรา 33 มาตรา 39 และมาตรา 40 และเพื่อให้เกิดความเป็นธรรมของสิทธิ หน้าที่ รวมทั้งสิทธิประโยชน์ต่างๆ และการมีส่วนร่วมของผู้สิทธิและจำนวนผู้มีสิทธินั้นมีความแตกต่างกัน</p>

ที่	ประเด็น	ระเบียบฯ ปี 2564	ร่างระเบียบฯ พ.ศ. .... ที่ผ่านการพิจารณาของคณะกรรมการ	(เหตุผลที่แก้ไขประเด็นสำคัญ (นำมาจากการถอดบทเรียน และการรับฟังความคิดเห็น ก่อนการปรับปรุงแก้ไขระเบียบ)
		<p>4. ในการคำนวณตามข้อ 2 หากผู้ประกันตนตามมาตรา 40 มีผู้ประกันตนเกินจำนวน ผู้ประกันตนต่อผู้แทนหนึ่งคน ให้มีผู้แทนฝ่าย ผู้ประกันตนของมาตราชั้นเพิ่มขึ้นอีกหนึ่งคน ทุกจำนวนผู้ประกันตนที่ถึงเกณฑ์จำนวน ผู้ประกันตนต่อผู้แทนหนึ่งคน</p> <p>5. เมื่อได้จำนวนผู้แทนฝ่ายผู้ประกันตนของแต่ละมาตราชั้นตามข้อ 3 และข้อ 4 แล้ว ถ้าจำนวนผู้แทนฝ่ายผู้ประกันตนยังไม่ครบ เจ็ดคน มาตรา 40 มีพิเศษที่เหลืจากการคำนวณตามข้อ 4 มากที่สุด ให้มาตราชั้นมี ผู้แทนฝ่ายผู้ประกันตนเพิ่มขึ้นอีกหนึ่งคน และให้เพิ่มผู้แทนฝ่ายผู้ประกันตนตามวิธีการดังกล่าวแก่มาตราที่มีพิเศษที่เหลือจากการคำนวณนั้นในลำดับรองลงมาตามลำดับ จนครบจำนวนเจ็ดคน</p>	<p>4. ในการคำนวณตามข้อ 2 หากผู้ประกันตนตามมาตรา 40 มีผู้ประกันตนเกินจำนวน ผู้ประกันตนต่อผู้แทนหนึ่งคน ให้มีผู้แทนฝ่าย ผู้ประกันตนของมาตราชั้นเพิ่มขึ้นอีกหนึ่งคน ทุกจำนวนผู้ประกันตนที่ถึงเกณฑ์จำนวน ผู้ประกันตนต่อผู้แทนหนึ่งคน</p> <p>5. เมื่อได้จำนวนผู้แทนฝ่ายผู้ประกันตนของแต่ละมาตราชั้นตามข้อ 3 และข้อ 4 แล้ว ถ้าจำนวนผู้แทนฝ่ายผู้ประกันตนยังไม่ครบ เจ็ดคน มาตรา 40 มีพิเศษที่เหลืจากการคำนวณตามข้อ 4 มากที่สุด ให้มาตราชั้นมี ผู้แทนฝ่ายผู้ประกันตนเพิ่มขึ้นอีกหนึ่งคน และให้เพิ่มผู้แทนฝ่ายผู้ประกันตนตามวิธีการดังกล่าวแก่มาตราที่มีพิเศษที่เหลือจากการคำนวณนั้นในลำดับรองลงมาตามลำดับ จนครบจำนวนเจ็ดคน</p>	<p>2. การกำหนดสัดส่วนผู้แทนฝ่ายผู้ประกันตนแต่ละมาตราชั้น หากมีการเลือกตั้งใหม่ก็จะต้องมีการ กำหนดสัดส่วนผู้แทนใหม่ซึ่งอาจมีการเปลี่ยนแปลงตามจำนวนของผู้ประกันตน</p> <p>3. จำนวนคะแนนของผู้แทนแต่ละมาตราที่ออกออกมาแตกต่างกันนั้น มีเหตุผลรองรับเนื่องจากจำนวนผู้ใช้สิทธิเลือกตั้งของแต่ละมาตราชั้นนั้นมีความแตกต่างกัน ฉะนั้นผู้แทนในลำดับสำรองของผู้ประกันตนมาตรา 33 อาจได้รับคะแนนสูงกว่าผู้แทนที่ได้รับเลือกจากผู้ประกันตนมาตรา 40 เนื่องจากมีฐานเสียงที่มีจำนวนแตกต่างกัน ซึ่งเป็นเหตุผลในการอธิบายความแตกต่างนั้นได้ และไม่ถือว่าเป็นการเลือกตั้งที่ไม่เป็นธรรม</p> <p>4. กรณีของผู้ประกันตน มีการแบ่งออกเป็น 3 ประเภท คือ มาตรา 33 มาตรา 39 และมาตรา 40 ซึ่งในปัจจุบันการเลือกตั้งผู้แทนฝ่ายผู้ประกันตน ไม่ได้มีการแบ่งแยกประเภทไว้ จึงได้ปรากฏข้อเท็จจริงว่า ผู้ประกันตนมาตรา 40 ซึ่งสมัครรับเลือกตั้ง จะไม่สามารถได้รับเลือกให้เป็นผู้แทนฝ่ายผู้ประกันตนได้ เนื่องจากมีจำนวนผู้มีสิทธิเลือกตั้งน้อยกว่า ผู้ประกันตนมาตรา 33 จึงยกต่อการได้รับเลือกให้เป็นผู้แทนฝ่ายผู้ประกันตน</p> <p>5. เพื่อให้ได้ตัวแทนของผู้ประกันตนในมาตราอื่นๆ อย่างแท้จริง เช่น ผู้ประกันตนมาตรา 40 จะไม่สามารถทราบได้ว่าผู้แทนที่ลงสมัครรับเลือกตั้งเป็นกรรมการประกันสังคม (ตามหลักการเดิม) มีความเชี่ยวชาญหรือความสามารถที่จะพัฒนาสิทธิประโยชน์ให้แก่ผู้ประกันตนมาตรา 40 ได้มากน้อย</p>

ที่	ประเด็น	ระเบียบฯ ปี 2564	ร่างระเบียบฯ พ.ศ. .... ที่ผ่านการพิจารณาของคณะกรรมการ	(เหตุผลที่แก้ไขประเด็นสำคัญ (นำจากการถอดบทเรียน และการรับฟังความคิดเห็น ก่อนการปรับปรุงแก้ไขระเบียบ)
				<p>เพียงใด ซึ่งหากเป็นผู้แทนของผู้ประกันตนมาตรา 40 จะทราบถึงความต้องการและปัญหาภายในกลุ่มผู้ประกันตนมาตรา 40 อย่างลึกซึ้งและทั่วถึงมากกว่า</p> <p>6. หากมีการพิจารณากำหนดสัดส่วนผู้แทนของผู้ประกันตนแต่ละมาตราแล้ว ผู้แทนฝ่ายผู้ประกันตนจำนวน 7 คน จะมีการแยกประเภทโดยที่ผู้ใช้สิทธิเลือกตั้งจะลงคะแนนเลือกผู้แทนตามประเภทมาตราของตนได้ 1 คน ตามจำนวนผู้แทนฝ่ายผู้ประกันตนทั้งหมด และมีการจัดเรียงลำดับตามคะแนนที่ได้รับ และให้คณะกรรมการการเลือกตั้งออกประกาศกำหนดหลักเกณฑ์และวิธีการเพื่อดำเนินการเลือกตั้ง โดยอาจพิจารณาแบ่งแยกประเภทเลือกตั้งผู้แทนฝ่ายผู้ประกันตน (แยกสีทั้ง 3 มาตรา)</p> <p>7. <b>ประโยชน์ที่ได้รับ</b></p> <ol style="list-style-type: none"> <li>1) เพื่อให้สอดคล้องกับสภาพแรงงานโลกที่มีแนวโน้มปรับตัวของแรงงานในระบบลดลง (มาตรา 33)</li> <li>2) แรงแรงงานอกระบบหรือแรงงานอิสระหากกำหนดสัดส่วนของผู้แทนจะเป็นการกระตุ้นเพิ่มแรงจูงใจให้มีการสมัครเข้าสู่ระบบเพิ่มมากขึ้น (มาตรา 40)</li> <li>3) การแยกสัดส่วนผู้แทนฝ่ายผู้ประกันตนจะสามารถทำให้การดำเนินการเลือกตั้ง และการนับคะแนนจะทำให้มีความสะดวก รวดเร็วมากยิ่งขึ้น</li> </ol>



ที่	ประเด็น	ระเบียบฯ ปี 2564	ร่างระเบียบฯ พ.ศ. .... ที่ผ่านการพิจารณาของคณะกรรมการ	(เหตุผลที่แก้ไขในประเด็นสำคัญ (นำมาจากกรณียกข้อทแย้ง และการรับฟังความคิดเห็น ก่อนการปรับปรุงแก้ไขระเบียบ)
				<p>หมายเหตุ :</p> <p>ข้อ 20 ผู้มีสิทธิเลือกตั้งต้องปฏิบัติตามหลักเกณฑ์ดังต่อไปนี้</p> <p>(1) มีสัญชาติไทย</p> <p>(2) ได้ขึ้นทะเบียนและมีสถานะตามกฎหมายว่าด้วยการประกันสังคมเป็นนายจ้างหรือผู้ประกอบการตามมาตรา 33 มาตรา 39 หรือผู้ประกันตนตามมาตรา 33 มาตรา 39 หรือมาตรา 40 มาตราใดมาตราหนึ่งหรือหลายมาตรารวมกันเป็นระยะเวลาติดต่อกันไม่น้อยกว่าหกเดือนก่อนเดือนที่มีการประกาศให้มีการเลือกตั้ง โดยให้ขึ้นทะเบียนตามสถานะสุดท้ายตามมาตราที่ป็นอยู่ในเดือนสุดท้ายก่อนเดือนที่มีการประกาศให้มีการเลือกตั้ง</p> <p>(3) บุคคลตาม (2) ส่งเงินสมทบเข้ากองทุนประกันสังคมมาแล้วไม่น้อยกว่าสามเดือนภายในระยะเวลาหกเดือนก่อนเดือนมีการประกาศให้มีการเลือกตั้ง</p>

ที่	ประเด็น	ระเบียบฯ ปี 2564	ร่างระเบียบฯ พ.ศ. .... ที่ผ่านการพิจารณาของคณะกรรมการ	(เหตุผลที่แก้ไขประเด็นสำคัญ (นำมาจากการถอดทบทเรียน และการรับฟังความคิดเห็น ก่อนการปรับปรุงแก้ไขระเบียบ)
5	<p>วิธีการออกเสียงลงคะแนน</p> <p>✓ ข้อเสนอแนะจากการรับฟังความคิดเห็น (ครั้งที่ 1)</p> <p>1. หากกำหนดให้ใช้สิทธิเลือกผู้แทนได้ฝ่ายละไม่เกิน 1 คน</p> <p>✓ มีความเหมาะสม</p> <p>* เพื่อให้ผู้มีคะแนน 7 อันดับแรกได้รับเลือกเป็นกรรมการประกันสังคมแต่ละฝ่าย</p> <p>* ไม่ซับซ้อนเข้าใจง่าย / บัองกันการอ้างการเลือกตั้ง</p> <p>✗ ไม่เหมาะสม</p> <p>* ควรเลือกได้เท่าจำนวนผู้แทน</p> <p>2. หากกำหนดให้ใช้สิทธิเลือกผู้แทนฝ่ายละไม่เกิน 7 คน</p> <p>✓ มีความเหมาะสม</p> <p>* ณ ตอนนี้คิดว่าเหมาะสม แต่ที่ควรปรับไปตามความถูกต้องและจำเป็น</p> <p>✗ ไม่เหมาะสม</p> <p>* ควรให้ผู้มีสิทธิเลือกตั้งมีสิทธิออกเสียงลงคะแนนเลือกตั้งบุคคลที่ตนคิดว่าเหมาะสมโดยไม่จำกัดจำนวน</p> <p>ข้อเสนอแนะ</p> <p>* หากมีจำนวนผู้สมัครรับเลือกตั้งเยอะ</p>	<p>เขียน “หมายเลข” เลือกผู้สมัครได้ 1 – 7 หมายเลข</p> <p>ข้อ 41</p> <p>1. ให้เขียนหมายเลขผู้สมัครรับเลือกตั้งเป็นตัวเลขอารบิกลงในบัตรเลือกตั้งใน “ช่องเขียนหมายเลขผู้สมัคร” ได้ช่องละ 1 หมายเลข และให้ผู้สมัครได้ไม่เกิน 7 คน แต่จะลงคะแนนให้ผู้สมัครใดเกินหนึ่งคะแนนไม่ได้</p> <p>2. ในกรณีที่ผู้มีสิทธิเลือกตั้งไม่ประสงค์จะลงคะแนนเลือกตั้ง ให้ผู้มีสิทธิเลือกตั้งทำเครื่องหมายในช่องทำเครื่องหมายไม่ประสงค์ลงคะแนนในบัตรเลือกตั้ง</p>	<p>เขียน “หมายเลข” เลือกผู้สมัครได้เพียง 1 หมายเลข</p> <p>ร่างข้อ 45</p> <p>☑ เปลี่ยนแปลงหลักการ ดังนี้</p> <p>1. การออกเสียงลงคะแนน ให้เลือกผู้สมัครรับเลือกตั้งผู้แทนฝ่ายชาย หรือผู้แทนฝ่ายผู้ประกันตนตามมาตรา 33 มาตรา 39 หรือ มาตรา 40 ได้ไม่เกินหนึ่งคน โดยให้เขียนหมายเลขผู้สมัครรับเลือกตั้งเป็นตัวเลขอารบิกลงในบัตรเลือกตั้งใน “ช่องเขียนหมายเลขผู้สมัครรับเลือกตั้ง” ได้หนึ่งหมายเลข</p> <p>2. ในกรณีที่ผู้มีสิทธิเลือกตั้งไม่ประสงค์จะลงคะแนนเลือกตั้งให้แก่ผู้สมัครผู้ใดให้ผู้มีสิทธิเลือกตั้งทำเครื่องหมาย “ไม่ประสงค์ลงคะแนน”</p>	<p>◆</p> <p>เหตุผล</p> <p>1. เทียบเคียงหลักการเลือกตั้งในระดับประเทศ</p> <p>1) พรบ.ว่าด้วยการเลือกตั้งสมาชิกสภาผู้แทนราษฎรและสมาชิกวุฒิสภา 2541 ม.88 ว.2 กำหนดให้ ผู้มีสิทธิเลือกตั้งหนึ่งคนมีสิทธิลงคะแนนเลือกผู้สมัครเป็นสมาชิกวุฒิสภาในจังหวัดที่ตนมีสิทธิลงคะแนนได้เพียงคนเดียว</p> <p>2) รัฐธรรมนูญแห่งราชอาณาจักรไทย 2560 -ม.85 (ส.ส.) ให้ผู้มีสิทธิเลือกตั้งมีสิทธิออกเสียงลงคะแนนเลือกตั้งได้คนละ 1 คะแนน</p> <p>2. การลงคะแนนในบัตรเลือกตั้ง</p> <p>1) สะดวกและง่ายต่อการลงคะแนน ผู้ใช้สิทธิไม่ต้องจดจำหมายเลขทั้ง 7 หมายเลข สามารถจำเพียงหนึ่งหมายเลข แล้วใช้คูหาและเขียนหมายเลขผู้สมัครได้เลย</p> <p>2) สะดวกต่อการนับคะแนนของเจ้าหน้าที่</p> <p>3) ลดการเกิดบัตรเสียได้</p>

ที่	ประเด็น	ระเบียบฯ ปี 2564	ร่างระเบียบฯ พ.ศ. .... ที่ผ่านการพิจารณาของคณะกรรมการ	(เหตุผลที่แก้ไขในประเด็นสำคัญ (นำมาจากการถอดบทเรียน และการรับฟังความคิดเห็น ก่อนการปรับปรุงแก้ไขระเบียบ)
	<p>ควรมีวิธีการออกแบบบัตรเลือกตั้ง เพื่ออำนวยความสะดวกสามารถ เลือกตั้งได้ถูกต้อง ไม่เป็นบัตรเสีย เช่น ใช้กากบาทแทนการเขียนเลข</p> <p>* ควรให้ผู้มีสิทธิเลือกตั้งมีสิทธิ ออกเสียงคะแนนเลือกตั้งได้ มากกว่า 7 คน และคัดเลือกผู้ที่ได้รับ คะแนนสูงสุด 7 คน</p> <p>* ควรเลือกหมายเลขเดียว แล้วเข้าไปทำงานเป็นทีม</p> <p>* กำหนดให้สิทธิเลือกตั้ง 1 คน เลือกได้ 1 เบอร์ และควรใช้วิธีการ เขียนหมายเลขได้ 1 หมายเลขเท่านั้น เนื่องจากการลงคะแนนของผู้ใช้สิทธิ เลือกตั้งจำนวน 7 หมายเลข</p> <p>* ในการเลือกตั้งที่ผ่านมาผู้ใช้สมัคร รับเลือกตั้ง เป็นจำนวนมาก และการ เลือกตั้ง ในครั้งต่อไปอาจมีจำนวน เพิ่มมากขึ้น อาจเป็นภาระของผู้ใช้ สิทธิเลือกตั้ง ในการจดจำหมายเลข ผู้สมัคร ดังนั้น เพื่อป้องกันการนำ เอกสารหรือจดข้อความนำเข้าไปยัง คูหา ควรให้ลงคะแนนโดย วิธีการ เขียนได้เพียง 1 หมายเลขเท่านั้น และรวมถึงการพิจารณาหมายเลข ของเจ้าหน้าที่ในขณะนั้นคะแนน เลือกตั้งจะใช้ระยะเวลาในการ พิจารณาได้รวดเร็ว</p>			

ที่	ประเด็น	ระเบียบฯ ปี 2564	ร่างระเบียบฯ พ.ศ. .... ที่ผ่านการพิจารณาของคณะกรรมการ	(เหตุผลที่แก้ไขประเด็นสำคัญ (นำมาจากการถอดบทเรียน และการรับฟังความคิดเห็น ก่อนการปรับปรุงแก้ไขระเบียบ)
6	<p>ผู้มีสิทธิสมัครรับเลือกตั้ง (คุณสมบัติ/ลักษณะต้องห้าม)</p> <p>✓ <b>ข้อเสนอแนะจากกรรมาธิการรับฟังความคิดเห็น (ครั้งที่ 1)</b></p> <ul style="list-style-type: none"> <li>* ควรมีการคัดกรองคุณสมบัติและประสบการณ์ของผู้สมัครรับเลือกตั้ง เพื่อให้ได้ผู้แทนที่มีความรู้และสามารถเข้าใจเกี่ยวกับประเด็นสำคัญอย่างแท้จริง</li> <li>* ในการรับสมัครเลือกตั้ง ควรมีการแจ้งให้ผู้สมัครทราบว่ากรรมการประจำสังคมน้องแสดงบัญชีทรัพย์สิน</li> <li>* หากมีการเมืองเข้ามาแทรกแซง ต้องตัด สิทธิโดยทันที โดยอิงตามกฎหมาย สส. หรือ สว. กำหนดโทษให้ชัดเจนในเรื่องนี้</li> <li>* ห้ามการเมืองเข้ามาแทรกแซง</li> <li>* คุณสมบัติที่กำหนดนั้น มีขอบเขตที่กว้าง ซึ่งส่งผลให้ผู้สมัครรับเลือกตั้งมีจำนวนมากเกินไป ซึ่งอาจส่งผลให้มิได้เป็นไปตามเจตนารมณ์ของกฎหมาย</li> <li>ซึ่งจะส่งผลต่อการพิจารณาลำดับการสมัครรับเลือกตั้ง</li> <li>* ห้ามสังกัดพรรคการเมือง สมาชิกพรรคการเมือง เว้นแต่พ้นสภาพไม่น้อยกว่าสามเดือน นับถึงวันเลือกตั้ง</li> </ul>	<p><b>ข้อ 23</b></p> <ol style="list-style-type: none"> <li>(1) มีสัญชาติไทย</li> <li>(2) มีอายุไม่ต่ำกว่ายี่สิบห้าปีบริบูรณ์ นับถึงวันปิดสมัครรับเลือกตั้ง</li> <li>(3) ไม่เป็นคนวิกลจริตหรือจิตฟั่นเฟือน ไม่สมประกอบ</li> <li>(4) ไม่เป็นคนไร้ความสามารถหรือคนเสมือนไร้ความสามารถ</li> <li>(5) ไม่เป็นบุคคลล้มละลายหรือเคยเป็นบุคคลล้มละลายทุจริต</li> <li>(6) ไม่เคยได้รับโทษจำคุกโดยคำพิพากษาถึงที่สุดให้จำคุก เว้นแต่เป็นโทษสำหรับความผิดที่ได้กระทำโดยประมาท หรือความผิดลหุโทษ</li> <li>(7) ไม่เคยต้องคำพิพากษาหรือคำสั่งของศาลให้ทรัพย์สินตกเป็นของแผ่นดินเพราะรื้อรายผิดปกติหรือมีทรัพย์สินเพิ่มขึ้นผิดปกติ</li> <li>(8) ไม่เคยถูกไล่ออก ปลดออก หรือเลิกจ้างจากหน่วยงานของรัฐหรือสถานประกอบการกิจการของเอกชนเพราะทุจริตต่อหน้าที่</li> <li>(9) ไม่เป็นผู้สัญญาหรือมีประโยชน์ได้เสียในกิจการที่เป็นคู่สัญญาหรือมีธุรกิจเกี่ยวข้องกับสำนักงานไม่ว่าโดยตรงหรือทางอ้อม</li> <li>(10) ไม่เป็นหรือเคยเป็นข้าราชการการเมือง</li> </ol>	<p><b>ร่างข้อ 27</b></p> <p><input checked="" type="checkbox"/> <b>เพิ่มเติมหลักการไว้ ดังนี้</b></p> <ol style="list-style-type: none"> <li>1. ผู้มีสิทธิสมัครรับเลือกตั้งผู้แทนฝ่ายนายจ้าง หรือผู้แทนฝ่ายผู้ประกอบการ ต้องเป็นนายจ้าง หรือเป็นผู้ประกอบการตามมาตราที่ตนประสงค์จะเป็นผู้แทนในขณะยื่นใบสมัคร และได้ลงทะเบียนเพื่อใช้สิทธิเลือกตั้งแล้ว</li> </ol> <p><b>ดูข้อ 27 บรรทัดหนึ่ง</b></p>	<p>◆ <b>ข้อ 27 บรรทัดหนึ่ง</b></p> <ol style="list-style-type: none"> <li>1) เป็นไปตามมาตรา 8 แห่ง พ.ร.บ.ประกันสังคม 2533 ซึ่งให้อำนาจรัฐมนตรีในการกำหนดหลักเกณฑ์ และวิธีการเลือกตั้งเพื่อให้ได้มาซึ่งกรรมการผู้แทนฝ่ายนายจ้างและผู้แทนฝ่ายผู้ประกอบการ</li> <li>2) เทียบเคียง พ.ร.บ.พาณิชย์สรรพสามิต พ.ศ. 2560 ม.153 ผู้ใดประสงค์จะผลิตสุราหรือมีเครื่องกลั่นสำหรับผลิตสุราไว้ในครอบครอง ให้ยื่นคำขออนุญาตต่ออธิบดี และต้องปฏิบัติตามหลักเกณฑ์ วิธีการ และเงื่อนไขที่อธิบดีกำหนด</li> <li>3) เทียบเคียง กฎกระทรวงการผลิตสุรา พ.ศ. 2565 ข้อ 14 ผู้ยื่นคำขอ...ต้องปฏิบัติตามหลักเกณฑ์ และเงื่อนไข ดังต่อไปนี้...</li> </ol> <p><b>ข้อ 27 (3) - (5)</b></p> <ol style="list-style-type: none"> <li>1) เพื่อรักษาความน่าเชื่อถือ ความโปร่งใสและความเป็นธรรมเพื่อประโยชน์ในการบริหารจัดการกองทุนประกันสังคม</li> <li>2) การบริหารจัดการกองทุนประกันสังคม</li> </ol>

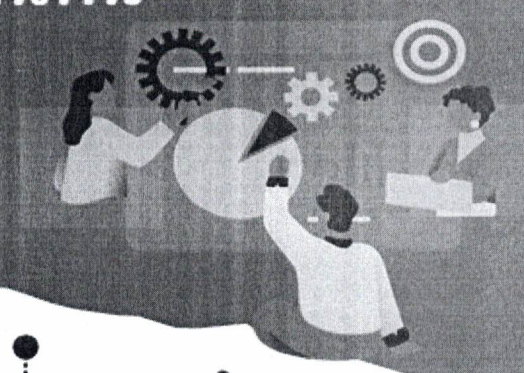
ที่	ประเด็น	ระเบียบฯ ปี 2564	ร่างระเบียบฯ พ.ศ. .... ที่ผ่านการพิจารณาของคณะกรรมการ	(เหตุผลที่แก้ไขในประเด็นสำคัญ (นำมาจากการถอดบทเรียน และการรับฟังความคิดเห็น ก่อนการปรับปรุงแก้ไขระเบียบ)
<p>* ห้ามสมาชิกสภาผู้แทนราษฎร สมาชิกวุฒิสภา สมาชิกสภาองค์กรการบริหารส่วนจังหวัด สมาชิกสภาเทศบาล สมาชิกสภาองค์การบริหารส่วนตำบล ข้าราชการการเมือง ผู้ดำรงตำแหน่งทางการเมือง กลุ่มการเมือง ให้การสนับสนุนทั้งทางตรงและทางอ้อม</p>	<p>ผู้ดำรงตำแหน่งทางการเมือง สมาชิกสภาท้องถิ่นหรือผู้บริหารท้องถิ่น หรือกรรมการหรือที่ปรึกษาของพรรคการเมือง หรือเจ้าหน้าที่ของพรรคการเมือง เว้นแต่จะได้พ้นจากตำแหน่งดังกล่าวแล้ว ไม่น้อยกว่าสามปี</p>	<p>3. เป็นผู้มีความซื่อสัตย์สุจริตเป็นต้นแบบ <b>ดูข้อ 27 (4)</b></p> <p>4. เป็นผู้สามารถอุทิศเวลาทำหน้าที่เป็นผู้แทนได้อย่างเต็มที่ ในกรณีที่เป็นพนักงานราชการ หรือลูกจ้างของหน่วยงานราชการ ต้องมีหนังสืออนุญาตจากผู้บังคับบัญชา <b>ดูข้อ 27 (5)</b></p> <p>5. เป็นผู้มีความเป็นกลางทางการเมือง และไม่เป็นผู้มีประโยชน์ได้เสีย และไม่อยู่ภายใต้การควบคุม ครอบงำ หรือชี้้นำไม่ว่าโดยทางตรงหรือทางอ้อมกับข้าราชการการเมือง ผู้ดำรงตำแหน่งทางการเมือง สมาชิกสภาท้องถิ่น หรือผู้บริหารท้องถิ่น กรรมการหรือที่ปรึกษาของพรรคการเมืองหรือเจ้าหน้าที่ของพรรคการเมือง <b>ดูข้อ 27 (6)</b></p>	<p>ต้องการผู้ที่มีความรู้ ความสามารถ และประสบการณ์ และมีความซื่อสัตย์สุจริตเป็นที่ประจักษ์ เพื่อประโยชน์ในการบริหารจัดการกองทุนประกันสังคม และสามารถปฏิบัติหน้าที่ได้อย่างเต็มที่</p> <p>3. <b>ข้อ 27 (6)</b></p> <p>1) เทียบเคียง พ.ร.บ.ว่าด้วยพรรคการเมือง พ.ศ. 2560 มาตรา 28 และมาตรา 29</p> <p>2) ในส่วนที่เกี่ยวข้องกับความสัมพันธ์กับพรรคการเมือง และบุคคลที่เกี่ยวข้องกับพรรคการเมือง เพื่อป้องกันกรอุกกรอบงำจากพรรคการเมืองที่เข้ามาแทรกแซง</p> <p>3) “เป็นกลางทางการเมือง” เทียบเคียงจากร่างงานเป็นกลางทางการเมืองในการปฏิบัติหน้าที่ราชการของข้าราชการตามพระราชบัญญัติระเบียบข้าราชการพลเรือน พ.ศ. 2551 มาตรา 82 (9) ต้องวางตนเป็นกลางทางการเมืองในการปฏิบัติหน้าที่ราชการและในการปฏิบัติการณ์ที่เกี่ยวข้องกับประชาชน”</p> <p>4) หากผู้สมัครมีเครือข่ายการเมืองสนับสนุน จะทำให้เกิดความไม่เรียบร้อยแก่ผู้สมัครอิสระที่ไม่มีเครือข่ายทางการเมืองสนับสนุน</p> <p>5) ข้อ 27 (6) เป็นอำนาจของปลัดกระทรวงตามข้อ 6 ในการพิจารณา</p>	

ที่	ประเด็น	ระเบียบฯ ปี 2564	ร่างระเบียบฯ พ.ศ. .... ที่ผ่านการพิจารณาของคณะกรรมการ	(เหตุผลที่แก้ไขประเด็นสำคัญ (นำมาจากการถอดบทเรียน และการรับฟังความคิดเห็น ก่อนการปรับปรุงแก้ไขระเบียบ)
			<p>6. ไม่เป็นข้าราชการซึ่งมีตำแหน่งหรือเงินเดือนประจำ ดูข้อ 27(15)</p> <p>7. ผู้ได้รับแต่งตั้งเป็นกรรมการผู้แทนฝ่ายนายจ้างและกรรมการผู้แทนฝ่ายผู้ประกันตนในคณะกรรมการประกันสังคมต้องดำรงตนและปฏิบัติตามหลักเกณฑ์ตามวรรคหนึ่งตลอดระยะเวลาที่ดำรงตำแหน่ง เว้นแต่ กรณีที่ผู้ประกันตนมีการเปลี่ยนแปลงสถานะการเป็นผู้ประกันตนแตกต่างไปจากที่ได้ยื่นสมัครไว้ตามวรรคหนึ่ง ให้ถือว่าผู้ประกันตนนั้นยังคงมีสถานะเป็นผู้แทนฝ่ายผู้ประกันตนในมาตราที่ยื่นสมัครไว้ ดูข้อ 27 วรรคสอง</p>	<p>4. ข้อ 27 (15)</p> <ul style="list-style-type: none"> <li>- เพื่อให้การได้มาซึ่งผู้แทนฝ่ายนายจ้างและผู้แทนฝ่ายผู้ประกันตนสอดคล้องกับองค์ประกอบของคณะกรรมการประกันสังคมตามมาตรา 8 แห่ง พ.ร.บ.ประกันสังคม พ.ศ. 2533 ที่ประกอบด้วยฝ่ายรัฐ 7 คน ฝ่ายนายจ้าง 7 คน และฝ่ายผู้ประกันตน 7 คน (หลักการถ่วงดุลและตรวจสอบ)</li> </ul> <p>5. ข้อ 27 วรรคสอง</p> <ul style="list-style-type: none"> <li>- เพื่อให้ได้กรรมการที่พร้อมปฏิบัติหน้าที่ในฐานะผู้แทนของแต่ละฝ่ายอย่างแท้จริง</li> </ul>

ที่	ประเด็น	ระเบียบฯ ปี 2564	ร่างระเบียบฯ พ.ศ. .... ที่ผ่านการพิจารณาของคณะกรรมการ	(เหตุผลที่แก้ไขในประเด็นสำคัญ นำมาจากการถอดบทเรียน และการรับฟังความคิดเห็น ก่อนการปรับปรุงแก้ไขระเบียบ)
7	จำนวนเงินสมทบของผู้สมัคร รับเลือกตั้ง _____	<p><b>ข้อ 24</b></p> <p>* ผู้สมัครรับเลือกตั้งผู้แทนฝ่ายนายจ้าง หรือผู้แทนฝ่ายผู้ประกันตน ต้องมีการส่งเงิน สมทบติดต่อกันไม่น้อยกว่าสามสิบหกเดือน นับถึงวันสมัครรับเลือกตั้ง</p>	<p><b>ร่างข้อ 28</b></p> <p><input checked="" type="checkbox"/> <b>แก้ไขเพิ่มเติม ดังนี้</b></p> <p>1. ผู้สมัครรับเลือกตั้งผู้แทนฝ่ายนายจ้าง หรือผู้แทนฝ่ายผู้ประกันตนต้องมีการส่งเงิน สมทบตามกฎหมายว่าด้วยการประกันสังคม ในมาตราใดมาตราหนึ่งหรือหลายมาตรา รวมกันแล้วไม่น้อยกว่าสี่สิบแปด เดือน ภายในระยะเวลาหกสิบเดือนก่อนเดือนที่มี การประกาศให้มีการเลือกตั้ง</p> <p>2. ผู้สมัครต้องไม่ค้างชำระหนี้เงินสมทบแก่ กองทุนประกันสังคมโดยตั้งใจ</p>	<p>◆</p> <ol style="list-style-type: none"> <li>1. การกำหนดเงินสมทบสี่สิบแปดเดือน โดยไม่ ติดต่อกัน เป็นการผ่อนคลากระเบียบเดิม เพื่อเกิด ความยืดหยุ่นในการสมัครรับเลือกตั้ง และเพื่อให้ได้ ผู้แทนฝ่ายนายจ้าง หรือผู้แทนฝ่ายผู้ประกันตนที่อยู่ ในระบบประกันสังคมในช่วงเวลาที่เหมาะสม</li> <li>2. ผู้แทนฝ่ายนายจ้างและผู้แทนฝ่ายผู้ประกันตน จะต้องชำระเงินสมทบภายในระยะเวลาที่กฎหมาย กำหนด</li> <li>3. ผู้สมัครรับเลือกตั้งผู้แทนฝ่ายนายจ้างหรือ ผู้แทนฝ่ายผู้ประกันตนจะต้องไม่มีหนี้ค้างชำระ</li> <li>4. “ตั้งใจ” ให้เป็นดุลพินิจของสำนักงานในการวินิจฉัย</li> </ol>
8	ผู้สังเกตการณ์ในการเลือกตั้ง _____		<p><b>ร่างข้อ 50 – ข้อ 53</b></p> <p><input checked="" type="checkbox"/> <b>เพิ่มเติมการสังเกตการณ์ในการเลือกตั้ง</b></p> <ol style="list-style-type: none"> <li>1. ให้ กกต. มีอำนาจกำหนดหลักเกณฑ์และวิธีการ การสังเกตการณ์ในการเลือกตั้ง และผู้ทำหน้าที่ สังเกตการณ์ในการเลือกตั้งต้องเป็นบุคคล ธรรมดาหรือนิติบุคคลหรือกลุ่มบุคคลที่รวมตัว กันจากภาคเอกชนหรือเป็นองค์กรชุมชนหรือ สถาบันการศึกษา</li> <li>2. ให้ผู้ที่ได้รับการแต่งตั้งเป็นผู้สังเกตการณ์ในการ เลือกตั้ง ปฏิบัติงานด้วยความซื่อสัตย์สุจริต มี ความเป็นกลางและช่วยแจ้งเหตุเบาะแสเพื่อ ป้องกันการต่อต้านการทุจริตในการเลือกตั้งทุก รูปแบบ</li> </ol>	<p>◆</p> <ol style="list-style-type: none"> <li>1. <b>นำหลักการมาจาก</b> <ul style="list-style-type: none"> <li>- พรบ.ว่าด้วยคณะกรรมการการเลือกตั้ง พ.ศ.2560</li> <li>- ระเบียบ กกต.ว่าด้วยการช่วยเหลือการปฏิบัติงาน และการสังเกตการณ์ในการเลือกตั้ง พ.ศ. 2562</li> </ul> </li> <li>2. เพื่อให้การเลือกตั้งเป็นไปโดยสุจริต เสรีเป็นธรรม และเป็นไปโดยชอบด้วยกฎหมาย</li> </ol>



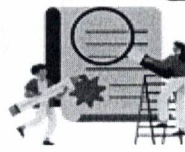
# สรุปประเด็นการปรับปรุงแก้ไข ระเบียบกระทรวงแรงงานว่าด้วยหลักเกณฑ์และ วิธีการเลือกตั้งผู้แทนฝ่ายนายจ้าง และผู้แทนฝ่ายผู้ประกันตน



01

## จำนวนผู้แทนแต่ละฝ่าย และสิทธิการออกเสียง ลงคะแนน

จำนวนผู้แทนฝ่ายนายจ้างและผู้แทนฝ่ายผู้ประกันตน มีจำนวนฝ่ายละ 7 คน ให้ผู้มีสิทธิเลือกตั้ง 1 คน เลือกผู้แทนฝ่ายของตนได้ 1 คน



02

## สัดส่วนของผู้แทน ฝ่ายผู้ประกันตน

กำหนดจำนวนผู้แทนฝ่ายผู้ประกันตนมาตรา 33 มาตรา 39 และมาตรา 40 ที่แต่ละมาตราจะพึงมี เพื่อให้เกิดการมีส่วนร่วมอย่างแท้จริงของผู้ประกันตนทุกคน และผู้ประกันตนแต่ละมาตราต้องมีผู้แทนฝ่ายของตน



03

## วิธีการออกเสียง ลงคะแนน

- เขียน “หมายเลขอาร์บิก” เลือกผู้สมัครได้ 1 หมายเลข
- ถ้าไม่ประสงค์จะเลือกผู้ใด ให้ทำเครื่องหมาย “กากบาท”



04

## จำนวนเงินสมทบของ ผู้สมัครรับเลือกตั้ง

- นายจ้าง/ผู้ประกันตนมาตราใด มาตราหนึ่งหรือหลายมาตรา รวมกัน
- มีการส่งเงินสมทบไม่น้อยกว่า 48 เดือน ภายในเวลา 60 เดือน ก่อนเดือนที่มีการประกาศให้มีการเลือกตั้ง

05

## กำหนดหลักเกณฑ์การเป็น ผู้มีสิทธิสมัครเพิ่มเติม เช่น

- เป็นผู้มีความรู้ความสามารถหรือประสบการณ์ด้านแรงงาน ด้านการประกันสังคมหรือด้านอื่นๆ ที่เกี่ยวข้องอันเป็นประโยชน์ต่อการบริหารกองทุนประกันสังคม
- เป็นผู้มีความซื่อสัตย์สุจริตเป็นที่ประจักษ์
- เป็นผู้สามารถอุทิศเวลาทำหน้าที่เป็นผู้แทนได้อย่างเต็มที่
- เป็นผู้มีความเป็นกลางทางการเมือง และไม่เป็นผู้มีประโยชน์ได้เสีย ไม่ว่าจะโดยตรงหรือทางอ้อมกับข้าราชการ การเมือง ผู้ดำรงตำแหน่งทางการเมือง



06

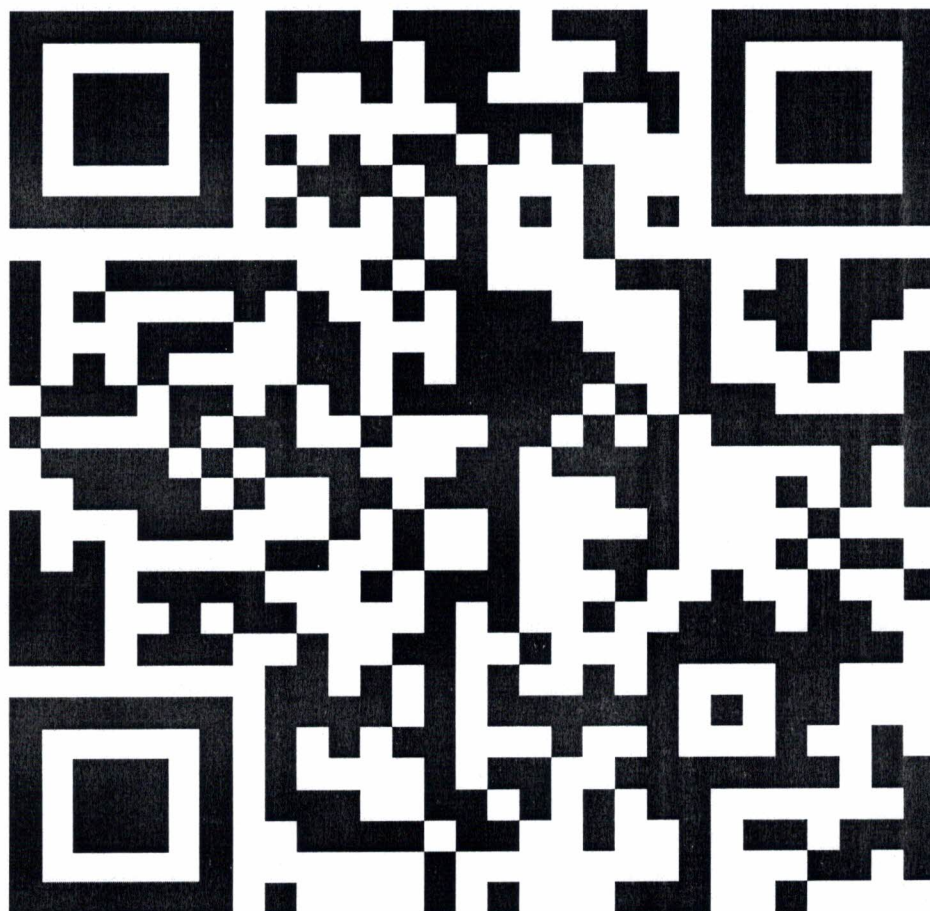
## ผู้สังเกตการณ์ การเลือกตั้ง

ให้บุคคลธรรมดา หรือนิติบุคคล หรือกลุ่มบุคคลเป็นผู้สังเกตการณ์ ในการเลือกตั้ง เพื่อทำหน้าที่ช่วยแจ้งเหตุเบาะแสเพื่อป้องกันการต่อต้านการทุจริตในการเลือกตั้ง

QR-Code และ URL ทำแบบสอบถามผ่าน Google form  
ของมูรับฟังความคิดเห็น ณ สำนักงานประกันสังคมกรุงเทพมหานครพื้นที่  
สำนักงานประกันสังคมจังหวัด และสำนักงานประกันสังคมจังหวัดสาขา

---

Scan QR-Code



หรือ กรอก URL

<https://forms.gle/c1VEDrTCnAaeEkgc9>